

# 威海市環翠区

## 投資誘致プロモーションパンフレット



---

中国・威海



# 目次 >>>

01 環翠区の概況 05 優れた環境

03 都市名刺 09 便利な交通



11 総合保障

25 産業基盤

13 ビジネス環境

29 パークセット

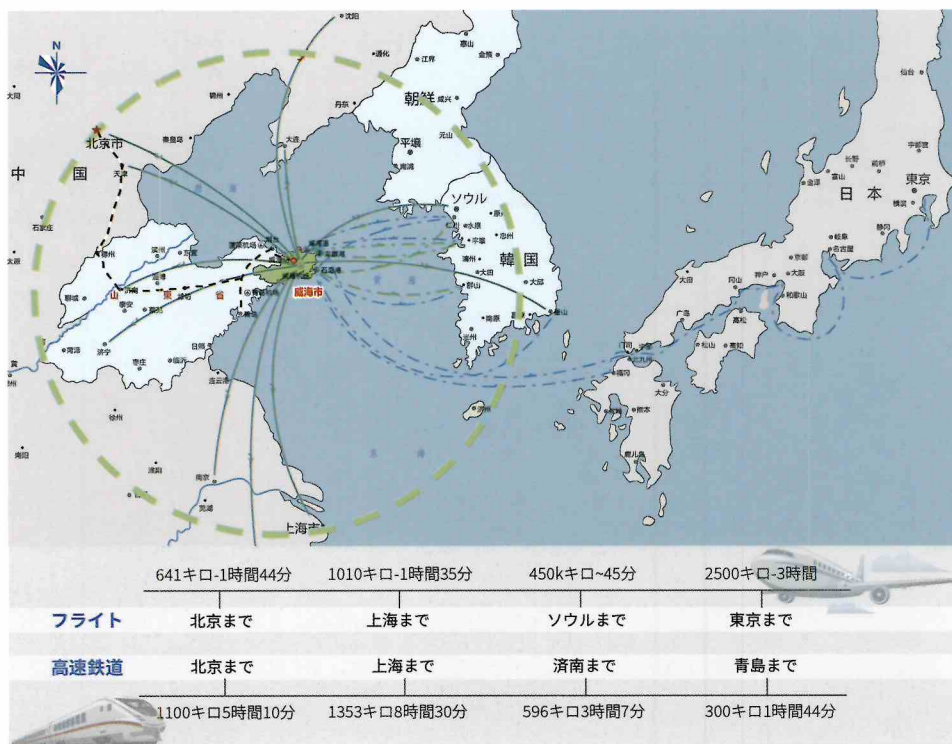


# 01

## 環翠区の概況 >>>

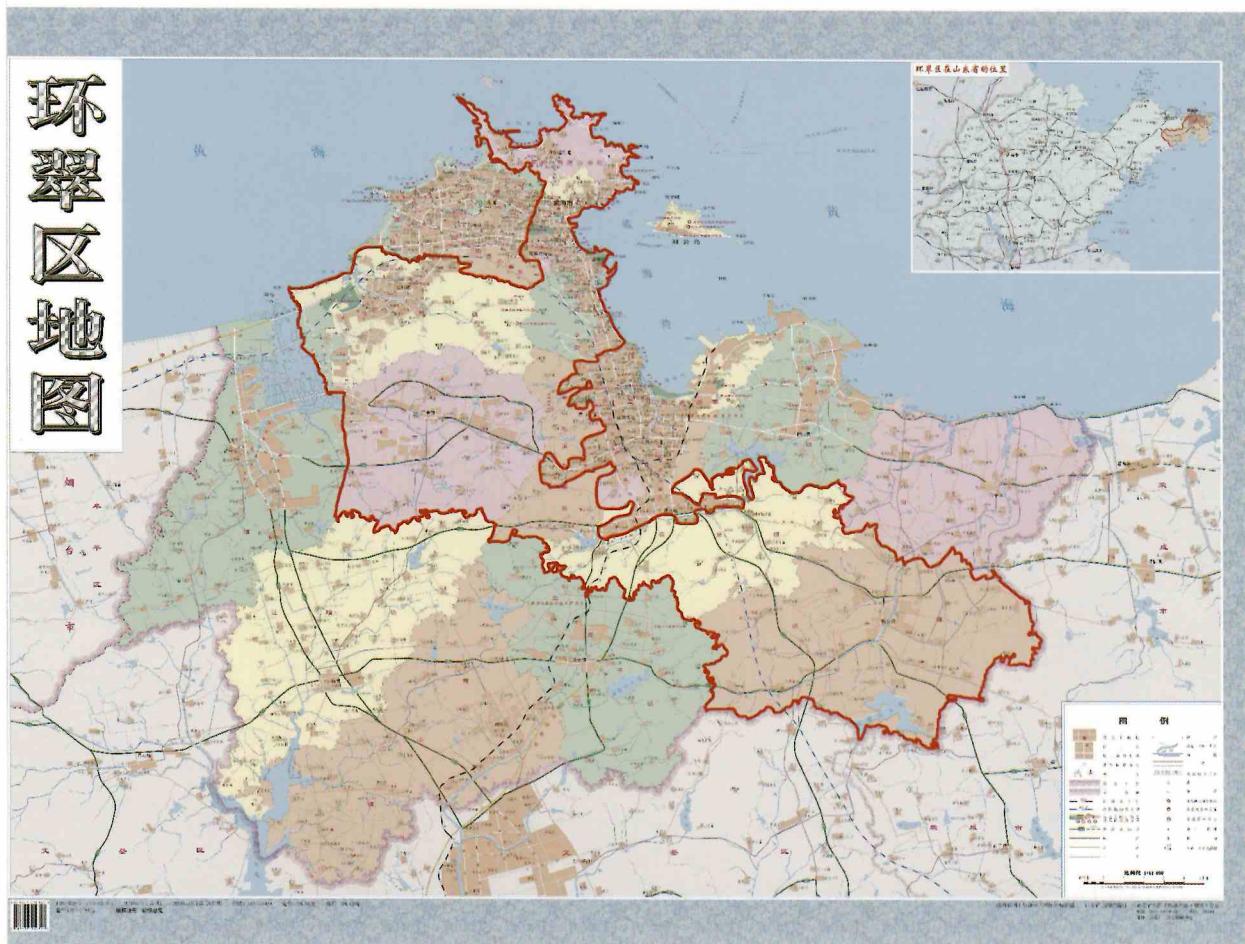
### 都市の紹介 >>>

威海市は山東半島の東端に位置し、環渤海経済圏と北東アジア経済圏の中心地であり、中国と韓国の海上距離が最も近い都市である。陸地の総面積は5797平方キロメートル、常住人口は290.65万人、海岸線の長さは985.9キロメートルである。



## 立地優位性>>>

環翠区は威海市の政治・経済・科学技術・文化のコア地域であり、威海市委員会、市政府の所在地であり、管轄区の面積は387平方キロメートル、人口は47.05万人で、中心市街地としての立地の優位性は明らかで、投資にも適している。



02

都市名刺





# 威海

- 中国初の「国家衛生都市」
- 中国初の「国家環境保護モデル都市」
- 中国初の「中国優秀観光都市」
- 中国北部初の「国家園林都市」
- 中国初の「国連の最も住みやすい都市」
- 中国「国家森林都市」
- 中国「国家級生態モデル区」
- 中国「全国文明都市」
- 「中華宝鋼環境賞」
- 中国投資環境都市ランキング トップ40
- 中国総合経済力都市ランキング トップ50
- 「人類居住環境改善における世界でのベストモデル都市」
- 中国初の「国家食品安全モデル都市」
- 中国の国際的なビジネス環境構築のモデル都市
- 中国海鮮の都市

# 03

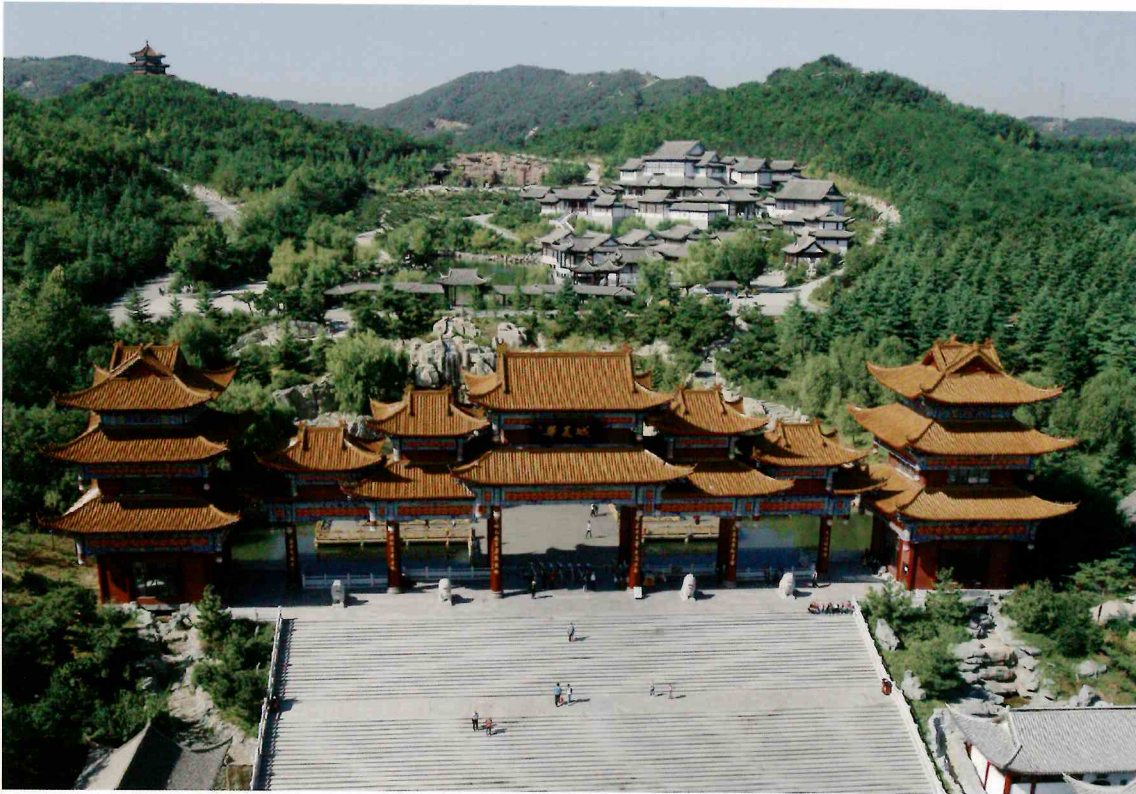
## 優れた環境 >>>

### 風景が美しい >>

沿海には185の島々と美しい砂浜、そして多くの温泉が点在し、山、海、湾、灘、島、泉が相まって独特な浜海風景を形成しており、現在は劉公島、華夏城の2つの中国5A（AAAAA）級観光地、中国4A（AAAA）、3A（AAA）級観光地が7つ、省級観光リゾート区が2つ、省級湿地公園が2つある。







華夏城風景区



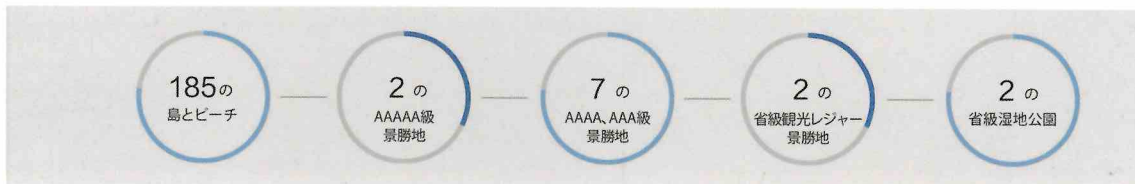
幸福公園

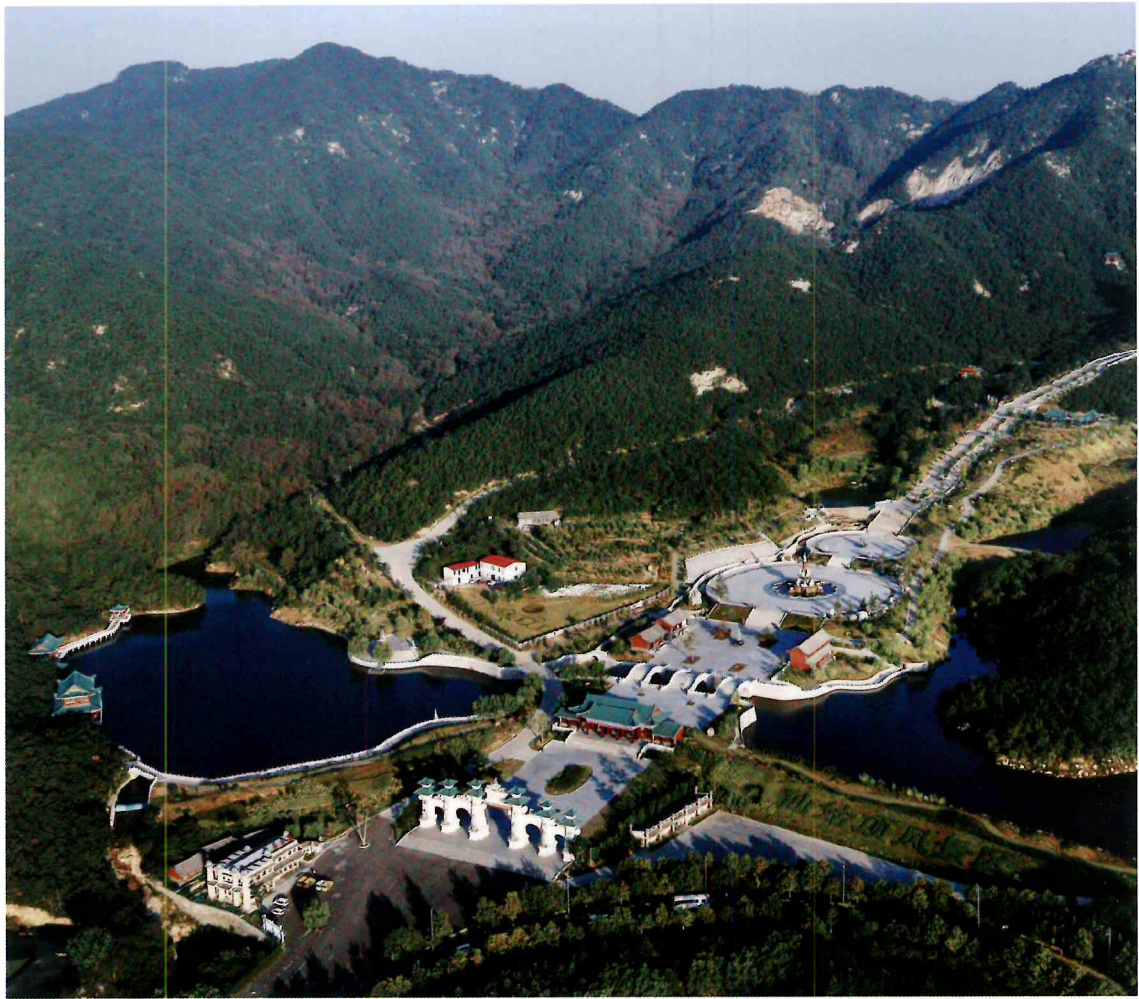


錦湖アジアナゴルフ



羊亭湿地公園

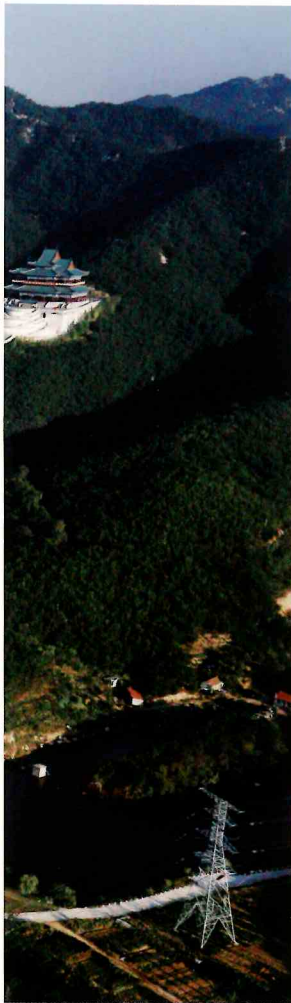




## 気候が心地よい 》》

恵まれた生態環境の優勢を持って、北緯37.5°に位置して、夏は猛暑がなくて、冬は寒さがなくて、年平均気温12℃、年平均降水量800ミリ、威海市では年間362日間にわたって青い空と白い雲が広がり、過ごしやすい天気となっている。



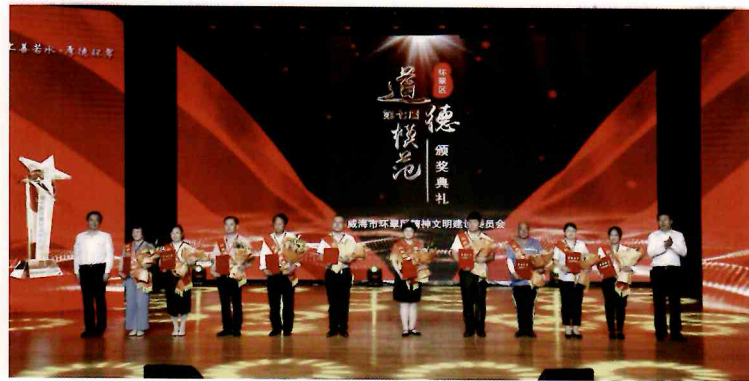


仙姑頂風景区



## 人文が素朴である》》

ここ数年、「典型な方を宣伝にし、優秀な方を模倣し、先進な方を学ぶ」という理念が深く展開されている。現在までに、環翠区から各級の道德模範150人が輩出され、そのうち全国の道德模範が2人、省級の道德模範が10人である。善人の選出が常態化し、「中国善人ランキング」に13人、「山東善人ランキング」に65人が選ばれ、身近な手本、新時代の「雷鋒」が一人選ばれ、社会文明の新たな段階となった。



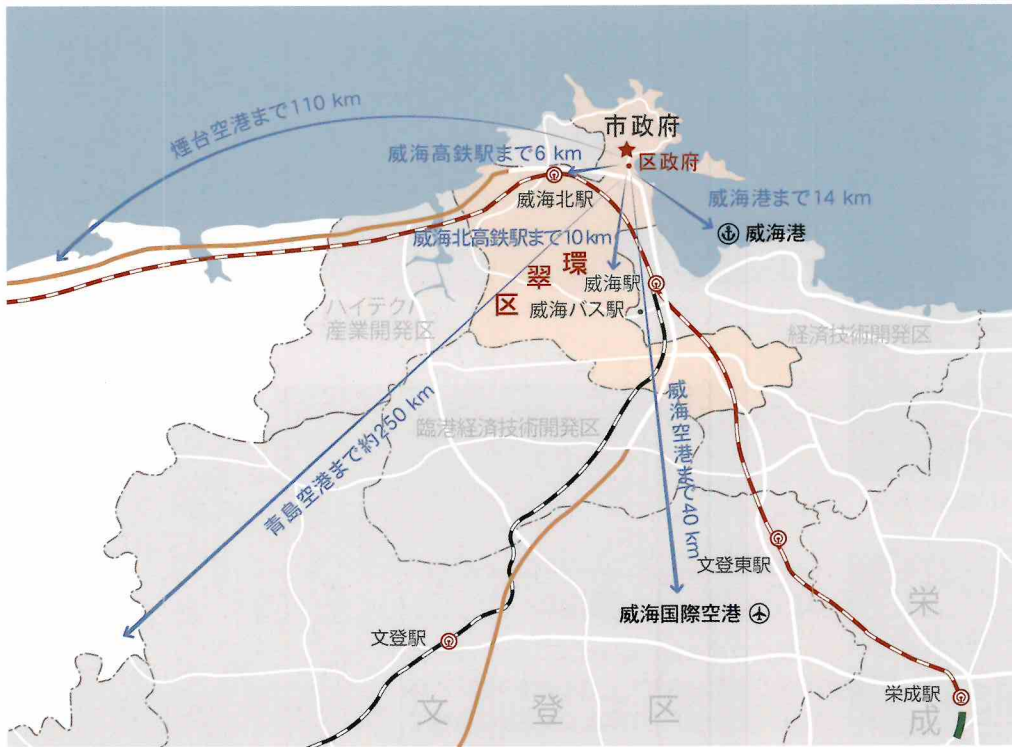
2021第7回環翠区道德模範 授賞式



2018厚德環翠・一番美しい人 授賞式

# 04

## 便利な交通 >>>



2本
高速道路
21.7キロ
道路密度
4つ
の部類の対外 開放通関地
16本
海上旅客 貨物航路
30路線
国際・国内線
3つ
国際空港
27路線
国際・国内線
300万
旅客取扱量
2つ
高速鉄道駅
683万
都市間鉄道 旅客輸送量

## 道路

国内では煙威、青威の2本の高速道路を結び、幹線道路の密度は100平方キロメートル当たり21.7キロとなる。



## 海運

威海は、中・韓陸海連絡輸送業務の初の試行通関地で、中国と周辺には現在、国家一類対外開放通関地が4つあり、韓国、日本などの国への16本の海上旅客貨物輸送航路が開通し、国際・中国国内の30つ航路が開通している。



## 飛行場

中国と周辺には威海、烟台、青島の3つの国際空港があり、威海空港は27のフライトコース（国際・中国国内）を開通し、台北までの直線便を開通し、空港の旅客取扱量は延べ300万人に達した。



## 高速鉄道

中国には威海駅、威海北駅の2つの高速鉄道駅があり、青栄都市間鉄道の旅客輸送量は延べ683万人に達し、山東半島の半日経済圏を実現していた。



# 05

## 総合保障▶▶▶

充実した文化施設、レジャー施設、医療施設、教育施設などの総合サービスシステムを構築した。

### 医療 ▶▶

◎ 三級、二級の病院を7カ所持つ、



威海市立病院

7 处

● 病院

3 所

● 重点高校

8 所

● 高等職業学校

10 万

● 大学生



ハルビン工業大学



山東大学

## 教育 >>>

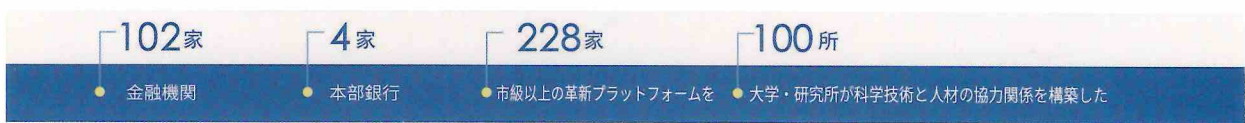
- ◎ ハルビン工業大学、山東大学、北京交通大学の3つの国家「211工程」、「985工程」重点大学、8つの高等職業学院を有し、在学中の大学生は10万人以上、人材総量は24万人以上になる。

## 金融 >>>

- ◎ 銀行、保険、証券などの金融機関102社を保有し、本部銀行は4行で、同省初の民営銀行である威海藍海銀行を保有している。

## 科学研究 >>>

- ◎ 市級以上の革新プラットフォームを228カ所持ち、100以上の大学・研究所と科学技術・人材協力関係を構築している。



# 06

## ビジネス環境 >>>

### 政務サービス >>>

環翠区行政審査認可サービス局をハイレベル的に設立し、全省初の「一つの業務窓口で済む」総合受付標準化建設試行企業を構築し、「一度にうまくやる」という原則に基づき、サービス方式を刷新し、サービスフローを最適化する。

2020「中国国際化事業環境建設ベンチマーク都市」賞を受賞し、常に事業環境を最優先になり、生態環境優先を堅持し、科学技術人材のサポートを強化し、正確なハイレベル化サービスを提供し、国際基準に対応し、国際化・法治化・市場化された事業環境を構築している。

#### ④ 「一つの業務窓口で済む」の総合受付

5つの窓口業務に22部門の222プロジェクトの事項を統合し、ワンストップで集中的に取り扱うことを推進しビスの新モデルを構築する。

#### ④ 建設プロジェクトは共同審査と共同批准を行う

1つの部門が45の事項を「合同審査・承認」し、「プロジェクト代行」を実行し、正確なターゲティングサービスを提供する。



5つの窓口が22の部門の282のサービスを担当する。

「一つの窓口」標準化サービス提供の新モデル



1つの部門が45項の手続きを担当する

ワンストップで審査、代行サービス可能



14台のセルフサービス設備

ワンストップでセルフサービス新規登録





環翠政務服務センター

#### ④ 出入国証明書の発行

全スマート手続きプロセスを備えた出入国証明書発行ホールを作成し、14台のセルフサービス設備で一貫したセルフサービス証明 ートを構築し、全国共通の手続きを実現する。「環翠証明書発行モデル」は全省公安出入国ホール建設のモデルとして普及している。

#### ④ 不動産登録

不動産登録サービスの新モデル「一つの業務窓口で連合処理」を初めて導入し、新しい住宅と中古住宅は手続きが整っている状況で、不動産証の手続きを行う人々が1回足を運び、1つの窓口に行き、1回書類を提出し、3部門が並行して手続きを行うだけで、新しい住宅は2営業日、中古住宅は3営業日で証明書の取得が可能となり、証明書の発行効率が70%向上した。

#### ④ 納税サービス

「1窓、1人、1号、1機、1セットのシステム」という「5つの1対1サービス」・「一つの業務窓口で済む」の総合納税モデルを実施し、平均待ち時間を5分に圧縮した。

## 環翠に事業を行う >>>

2022年以降、環翠区は「国内一流の事業環境を構築する」ことを目標に、「嘗在環翠」訪問企業優遇行動を踏み込んで展開し、仕事ぶりをさらに改善し、制度の刷新を深化させ、サービスの効率を高めている。サービスの3種類の対象：連絡サービス企業、プロジェクト、人材、4つの優遇企業リストの作成：問題訴求リストの作成、技術需要リストの作成、資金需要リストの作成、付帯需要リストの作成、5つの企業優遇を行った。それだけでなく、支援政策の改正と現金化活動、政策の訪問活動、事業環境政府（部門）開放日活動、企業家と人材満足度調査も行った。



## 十つの分野 >>>

### ----正確な解説、専任者のドッキング、追跡・現金化などの「全フォロー」サービスをもたらす。

環翠区は「正確に力を発揮し、正確に支援し、丹念に育成する」という原則を堅持し、2022年度に工業・情報化、現代サービス業、科学技術革新、「英才匯翠」など10大分野でのを絞った、誘導性のある、競争力のある支援政策を打ち出し、政策で発展を奨励し、資金で革新をけん引し、人材の誘致を保障する。昨年は上級の無償資金11億人民元を獲得し、支援資金1.36億人民元を現金化した。環翠区は企業膨張の舞台、投資・創業の熱い土地、人材がここで集まっている。

11億人民元

上級機関の無償資金を獲得する

1.36億人民元

支援資金を現金化する



## 英才が環翠にそろっている >>>

---

### ハイエンドハイレベル人材導入プログラム

コア技術を掌握し、国際的な先進レベルになり、技術革新と産業発展に対して重大なけん引作用を発揮できる革新創業ハイレベル人材或いはチームを導入し、最高1000万元の総合付帯資金援助を支給する、両院院士などのトップ人材に「一人で一策、一事で一議」を実行し、科学研究活動やチーム構築などの実際のニーズによって、経費支援を行う。

---

### 重点人材支援プログラム

国家級重点人材プロジェクトへの入選又はフルタイム導入を申請する場合、最高100万元以下の付帯支援を行う、省級重点人材プロジェクトへの入選を申請した場合、最高80万元以下の支援を行う、省の「WZSBプログラム」、科学技術部革新人材推進プログラム、「百千万人材プロジェクト」国家級入選への入選を申請した場合、最高20万元以下の付帯支援を行う。

---

### 環翠産業ハイレベル人材育成プログラム

技術発展の最前線にあり、産業発展を制約する重要な「首を絞める」技術難題を克服できるハイレベル人材については、毎年5名前後の「環翠産業ハイレベル人材」を選抜し、最高10万元以下の資金支援を雇用企業に支給する、市級以上の重点産業プロジェクトに含まれる主要技術研究開発者に対しては、「環翠産業ハイレベル人材」の割当枠を選び、選抜枠を占めないようにする。

---



### ハイレベル人材倍増プログラム

	博士	硕士	本科	专科
生活津贴	5000元/月	2000元/月	1000元/月	500元/月
租房补贴	450元/月	400元/月	350元/月	300元/月
购房补贴	12万元	8万元	5万/3万元	2万元

### ハイエンド人材支援プログラム

- 職人精神を大いに発揚し、企業従業員の技能レベルと職業素養の向上に力を入れ、知識型、技能型、革新型労働者の育成を加速する。評価を受けた或いはフルタイムで中華技能大賞受賞者・全国技術達人等の高技能人材を導入した場合、雇用企業に10万を支給する。齐鲁首席技師の入選を申告した場合、雇用企業に5万元を支給する。
- 2年に1度、「環翠首席技師」を毎回5名程度、管理期間2年で選抜する。管理期間中、1人当たり毎月500元の政府手当を支給する。職業技能コンテストを開催し、毎年30人前後の「環翠技術模範兵」を選抜し、1人につき2000元の一時奨励金を支給する。

## ハイエンド人材支援プログラム

企業が「高給・優職」を設立することを奨励し、企業がフルタイムでB類以上の人材を導入するか、または支給年収が30万元以上の高級人材に対し、企業が支給する年収の20%に基づき、1人の導入につき雇用企業に最高10万円の補助金を支給する、企業が「海外エンジニア」を誘致することを奨励し、支給される報酬が15万元以上の場合、企業が当年度に支給する報酬の20%に基づき、雇用企業に最高5万円の補助金を支給する。

## 起業家エリートパイロットプログラム

企業家が自主的にハイレベル管理研修に参加することを奨励し、単一の研修プロジェクトの費用が30万元以上の場合、研修費用の20%に基づき10万円以下の資金援助を企業に支給する。





サービス措置



人材の「ワンストップ」サービスを充実させる。オンラインとオフラインを結びつけたハイレベル人材の「ワンストップ式」サービスプラットフォームを構築し、「人材カード」を発行し、グリーンサービスルートを開き、人材に人事代理・定住・工商登録・政策実行などの「全チェーン」サービスを行う。



多様な投入メカニズムを完備する。刷新創業誘導基金を設立し、人材プロジェクトへの投入拡大を誘導し、金融機関が「人材貸付」等の金融商品を更新し、創業人材への貸付支援を拡大することを奨励する。



配偶者と子供の定住サービスを健全化する。ハイレベル人材の配偶者に関する就業、子供の入学などの解決策を提供し、配偶者が就業していない期間は威海最低賃金基準の2倍に基づき生活手当を支給する。人材の希望に基づき、ハイレベル人材の子供を優先的に威海の幼稚園・小中学校に転入させる。



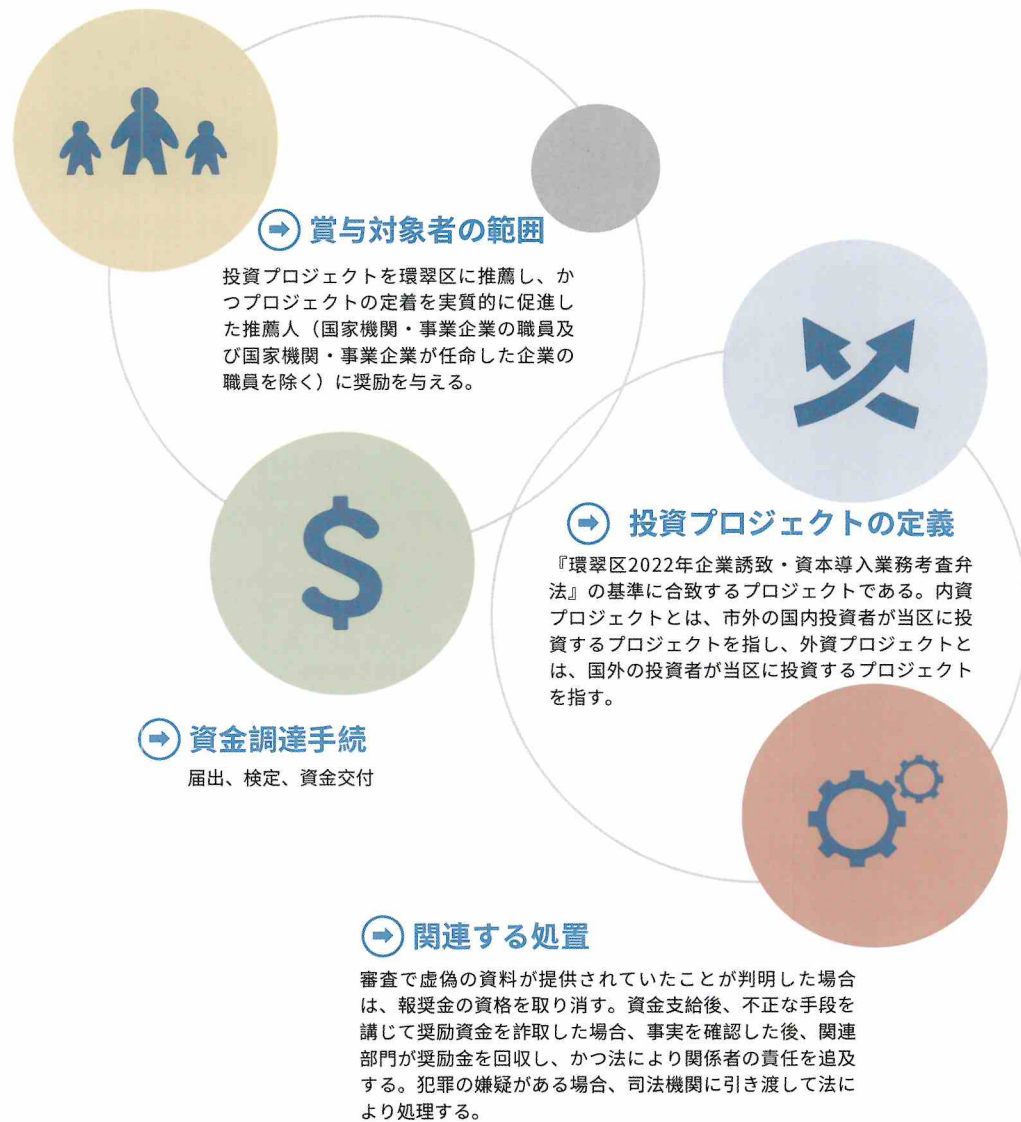
人材安住プロジェクトを進行する。設備が完備され、完備された人材マンションの建設を加速し、全領域の人材は相応の基準に基づき「人材マンション」に入居したり、金銭化された住宅手当を受けたりする。



人材の政治的・社会的地位を高める。党委員会連携サービス専門業者制度を全面的に実行し、政府、企業及び人材間の情報共有、相互交流、友情合コンを強化する。ハイレベル人材の「両代表一委員」チームにおける比率を増やし、人材の参政・議政、提言ルートを増やす。

## 投資誘致 >>>

社会各界の投資誘致活動への積極性を十分に引き出し、環翠区の対外開放のレベルとレベルをさらに高めるため、『環翠区2022年投資誘致奨励弁法』を制定・公布する。





➔ 報奨金基準

## 外資プロジェクト

### 製造業プロジェクト

外資入金200万ドル（含む）-500万ドル、当年入金した外資額の6%以下に奨励する。500万ドル（含む）-1000万ドル、1.2%以下の場合に報奨金を支給する、1000万ドル（含む）以上は、2%以下で奨励する。

### 非製造業プロジェクト

外資入金300万ドル（含む）-500万ドル、当年入金した外資額の6%以下に奨励する、500万ドル（含む）-2000万ドル、1.2%以下の場合に報奨金を支給する、2000万ドル（含む）以上は、2%を上回らないよう奨励する。

### 日・韓・ヨーロッパ・アメリカプロジェクト

日本、韓国、ヨーロッパ、アメリカプロジェクトの外資は100万ドル（含む）-500万ドル、当年の送金額の1.2%を超えないよう奨励；500万ドル（含む）以上は、2%を上回らないものとして奨励する。

## 内資プロジェクト

### 市級の年度審査により認定されたプロジェクト

製造業プロジェクトの実物仕事量が5000万元（を含む）以上の場合、当年の実物仕事量の7%を上回らないものとして奨励する、実物の仕事量が5000万元以下であれば、6%を上回らないものとして奨励する。買収類製造業プロジェクト、非製造業プロジェクトは6%以下の奨励を与える。

## 上位500プロジェクト

世界500強、中国500強の投資を導入するプロジェクト（市級の審査基準を満たす必要がある）については、奨励基準の2倍で執行する。

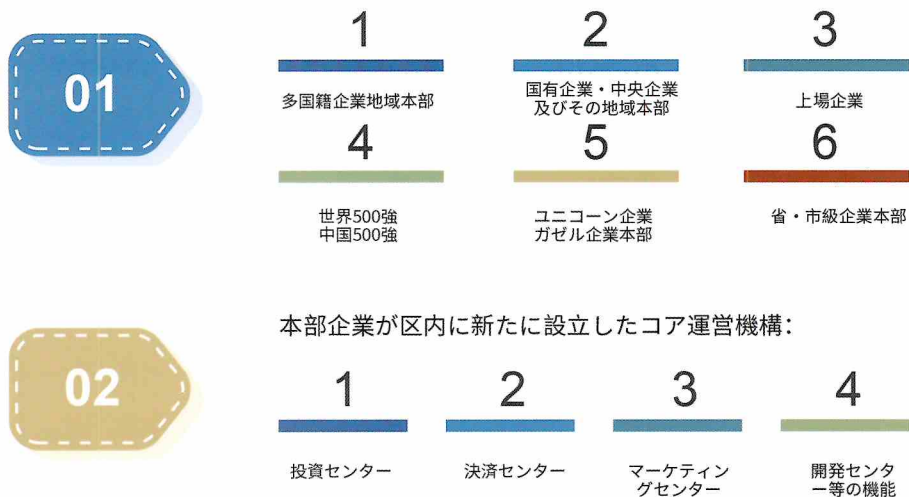
## 本部経済 >>>

本部経済の発展を加速し、新原動力と旧原動力の転換を促進し、産業のモデルチェンジと高度化を促進し、都市のサービス水準を引き上げ、地域競争力を強化するため、『環翠区の本部経済発展支援に関する意見』を制定する。

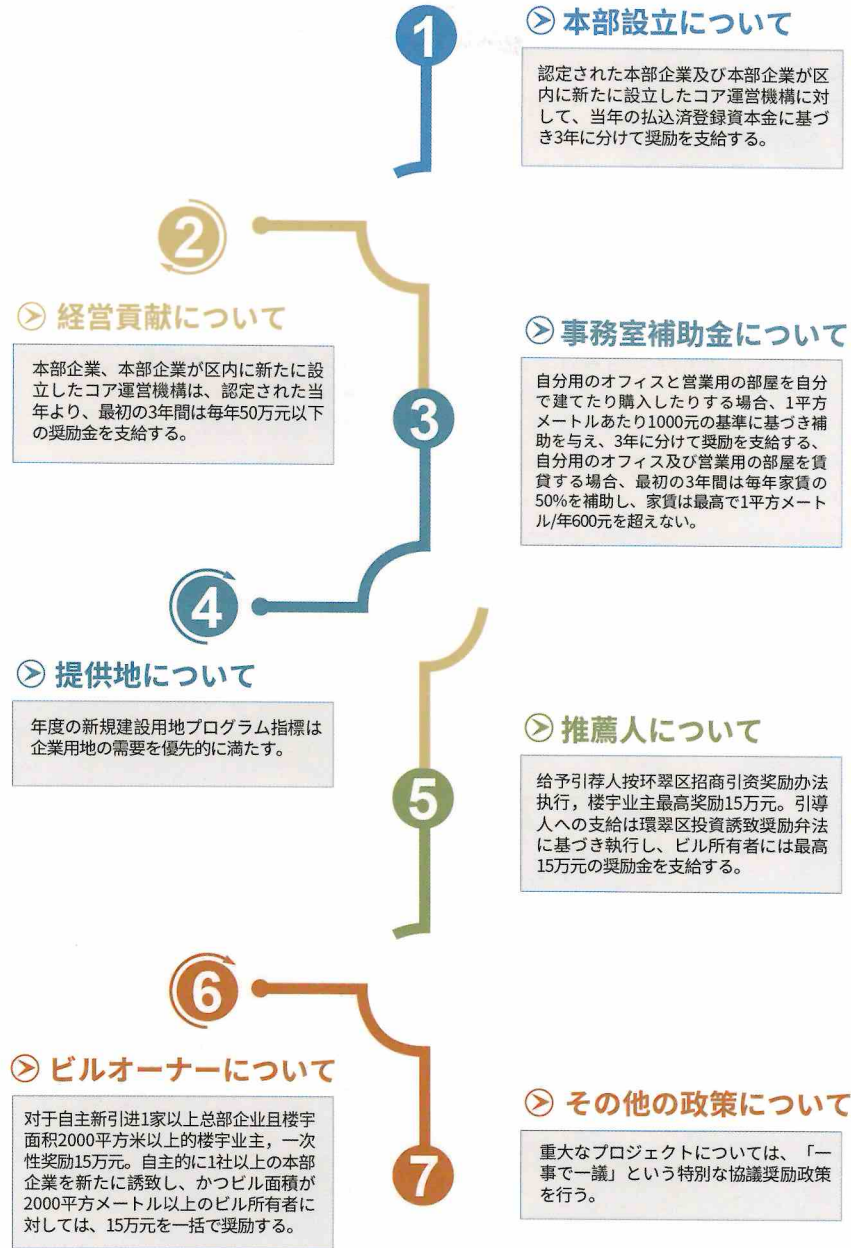
### 支援範囲

環翠区の産業発展に合致し、2021年より当区において登録・納税し、かつ企業所得税をまとめて納付し、独立法人格を有し、当年の納付税収総額が500万元（含む）以上かつ市外の分支機構が2社以上である本部企業。

従来の本社企業または本社企業が設立したコア運営機構が区内に移転し、商業用不動産と住宅開発に従事する不動産開発企業と工事建築施工企業は、この要件を満たさない。



**支援策**



# 07

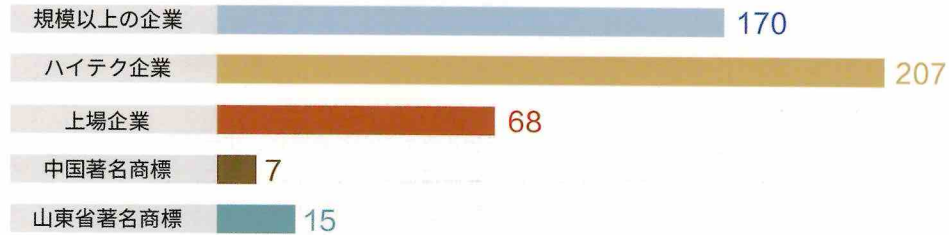
## 産業基盤

環翠区は優秀な産業経済発展の基礎があって、工業のモデルチェンジと高度化、サービスの質と効率の向上、農業の高効率という特色のある良好な発展構造を形成した。すでに、エクサ、楽凱華光、中節能、魏橋、復星華潤、万達、恒大、保利など有名企業を誘致しており、50以上の国と地域と長期的な経済貿易協力関係を築いている。



## 工業のモデルチェンジとグレードアップ >>>

環翠区には多くの産業が集積している。現在は新材料、ハイエンド設備製造、バイオ医薬、次世代情報技術をリードとする「4+3」製造業産業体系を持ち、スマート製造の普及、「企業のクラウド化」の推進、軍民融合政策の深化、品質建設の強化に力を入れている。現在、威海広泰、威高整形外科等の一定規模以上の工業企業170社を抱え、ハイテク企業207社を育成し、上場企業68社を設立し、中国の著名商標7社、山東省の著名商標15社を持っている。



広泰特殊車



威高整形外科



新北洋デジタルテクノロジー

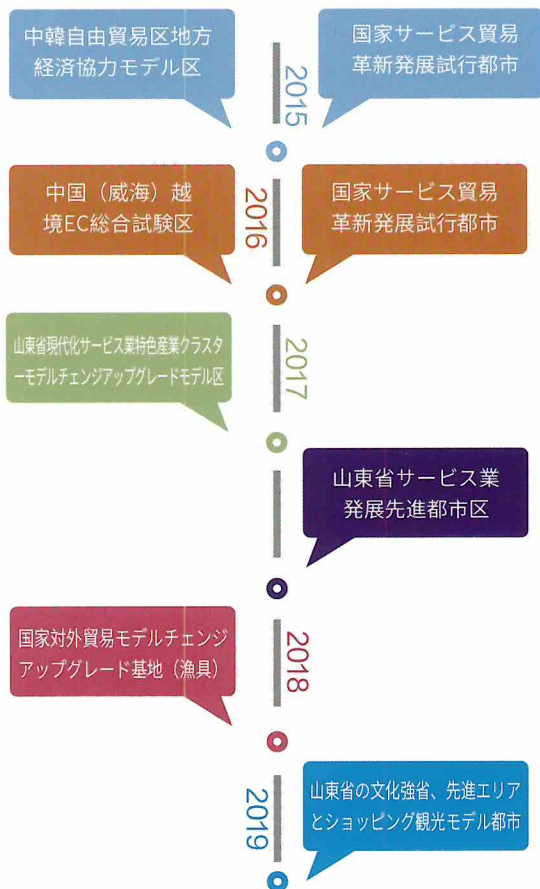


海鑫新素材

## サービス・効率の向上 ≫

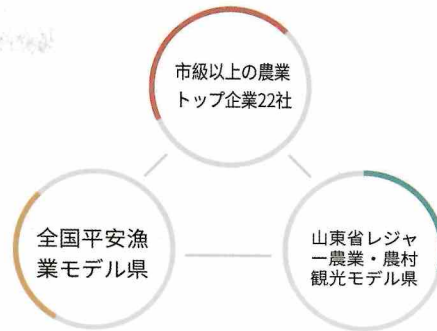
現代サービスは現代金融と現代商業貿易産業を優先し、観光業、文化創意、健康養老産業を基礎とし、全力を尽くして「2+3」現代サービス産業体系を創造する。

「華夏文旅」はTEA傑出功労賞、中国観光産業傑出貢献賞、ペガサス賞を受賞し、国家文化産業モデル基地に選ばれた。国家電子商取引モデル基地の認可を受けた、革新創業インキュベーター12カ所を設立し、インキュベート面積は25万平方メートル以上。2015年に威海と仁川自由経済区が中韓自由貿易区の地方経済協力モデルに選定され、2016年に国家サービス貿易革新発展試行都市に決定された。環翠区は同省初サービス業総合改革試行機関として、2017年に山東省現代化サービス業特色産業クラスターモデルチェンジアップグレードモデル、山東省サービス業発展先進都市に選ばれ、2018年に国家対外貿易モデルチェンジ・アップグレード基地（漁具）、山東省文化強省建設先進区、ショッピング・観光モデル都市の評価を受けた。



## 農業の効率性が特色になる >>>

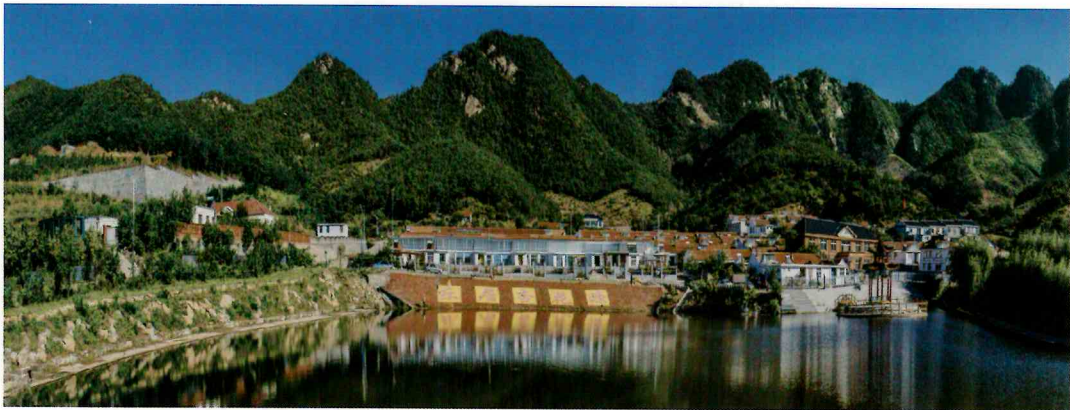
現代農業にとっては、良質、高効率、生態、規模を重視し、1次産品から3次産品への移転・拡張を加速しなければならず、宇王、浦源など市級以上の農業リーディングカンパニー22社あり、水産物の無公害養殖面積は92%に達し、全国平安漁業モデル県、「山東省レジャー農業と農村観光モデル県」と評価されている。



宇王グループ



浦源食品



羊亭鎮貝草芥（クアン）村

# 08

## パークセット ▶▶▶

### 威海イノベーションパーク▶▶

威海市環翠区は自分の強みを利用し、国内外の優れた資源とハイレベルサービスチームを統合し、「四つの新しい」（新技術、新産業、新業態、新モデル）をコアとし、ビルをキャリアとし、ハイレベル化を方向として、生産性科学技術サービス業を重点として、企業誘致、人材誘致、人材誘致、病院誘致、地域経済社会発展の新しいエンジン—威海イノベーションパークを構築する。イノベーションパークにはすでに総合サービスセンター1カ所と10大ハイレベルサブセンターが建設されていた。

威海イノベーションパーク総合サービスセンター

- 威海創客ストリート
- 省エネ環境保護装備開発センター
- 次世代情報技術センター
- 知能制御開発センター
- 食品医薬品研究開発検査センター
- 海洋スマート装備開発センター
- インダストリアルインターネット開発センター
- ビッグデータスマート科学技術センター
- 海洋科学技術革新センター
- 健康医薬科学技術開発センター



## 総合サービスセンター



総合サービスセンターは市中心部に位置し、文化中路59号に位置し、市政府から2.7キロ、威海北駅から6km、威海駅から10km、威海空港から40km、煙台空港から110km、山东大学（威海）分校と哈工大（威海）分校からの距離は約3km。



## サブセンターの紹介



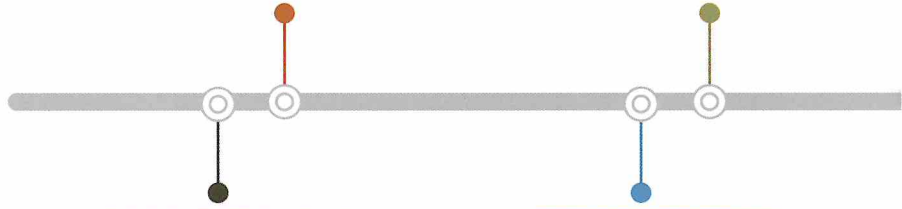
### 威海创客ストリート

鯨園街道文化中路38号に位置し、延床面積は9420平方メートルで、華岳集团有限公司が主催し、威海创客大街孵化器有限公司が運営を担当する。「清華発、革新創業」の理念を受け継ぎ、革新創業の需要を導きとし、多くの革新創業サービス協力機構を積極的に導入し、「清華双创資源」と「威海産業」の優位性を結集し、創業革新、科学技術革新、創業サービス、投資融資など一連の完備された革新創業生態を創造する。



### 省エネ環境保護設備開発センター

羊亭鎮和興路186号に位置し、延床面積は12000平方メートルで、威海藍玻イノベーションパーク運営管理有限公司が主催・担当する。「夢を加速・幸福をもたらす時代」を中心理念とし、「国際先進省エネ・環境保護技術移転センター」を位置付けている。センターは「加速器+パイロット作業場+産業パーク」のモデルに基づき設計・プログラムを行い、企業に「企業加速チェーン+産業生態チェーン」の二重生態チェーン加速サービスを提供し、現地のエネルギー環境ガバナンス構造を最適化する。



### 食品薬品研究開発測定センター

羊亭鎮双城路99号に位置し、延床面積は5600平方メートルで、山東科建品質測定評価技術有限公司威海環翠分公司が担当する。威海特産商業運營管理有限公司が担当する。山東科建の品質検査のハイレベルの実力に基づき、研究開発技術サービスと実験器材をフルセットで提供し、食品・医薬品・健康食品・化粧品・医療機器などの5つ産業によって、食品・医薬品研究開発測定拠点を設置し、「人材・技術+研究實驗室+研究成果測定+中間試験+登録・審査」などのワンストップサービスを行う



### 海洋科学技術革新センター

孫家河北街道環海路298-3号に位置し、延床面積は2248.34平米で、威海遠遙漁港有限公司が主催し、威海浅湾海洋科学技術有限公司が担当する。山東大学の「山東省海洋生物繁殖工程技術開發センター」と「山東省海洋微生物資源センター」により、海洋産業発展特色専門業者シンクタンク、重点科学技術成果パイロット・展示基地、全国民共有型海洋科学知識普及基地などを建設し、環翠区の海洋発展に技術サポートと革新成果モデルを示す。



### 次世代情報技術センター

嵩山街道嵩山路106号に位置し、延床面積約25000平方メートルで、威海銀凱特智報技術企業孵化器有限公司が担当する。ウドコンピューティング、モノのインターネット、ビッグデータなどの次世代情報産業を重点とし、次世代情報技術の革製品の研究開発、科学研究成果の産業広化に取り組みとともに、入居企業に大都市のコンサルティング、プログラムズなどの公共サービスをもたらす。



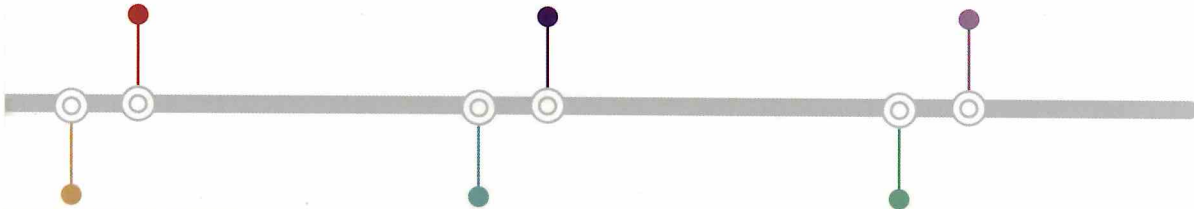
### スマート制御開発センター

羊亭鎮海峰路810号に位置し、延床面積は10000平方メートルで、威海吉昇昌科技服務有限公司が担当する。ここにはスマートシティ、自然資源生態管理コントロール、デジタル印刷設備など多分野の革新的企業が集まっており、「サービス先行」をコンセプトに、産業、学習、研究、園區に基づく環境を打ち出し、改善し、共同革新を行い、それに科学技術条件、技術移転、専門的な融資、専門的なコンサルティング、市場普及の5つコアサービスを提供し、入居企業に市場資源と産業資源などの専門的なサポートを開放し、リーディングカンパニーを目標とするスマートコントロール産業群を育成する。



### ビッグデータスマート科学技術センター

環翠楼街道海浜北路56号金海岸大酒店ビルに位置し、延床面積は8960平米で、威海創盟ビッグデータ産業運營管理有限公司が担当する。ビッグデータ技術製品の研究開発、工業ビッグデータ、業界ビッグデータ、ビッグデータ産業主体、ビッグデータ安全保障、ビッグデータ産業サービス体系を重点的に巡り、データ保存、収集、分析、システム研究開発、応用及びクラウドコンピューティングなどの技術の研究開発を展開し、国内一流のモノのインターネット、クラウドコンピューティング、スマートビッグデータ融合をコア技術と一体化したハイテク製品・サービスモデルエリアの構築を目指す。



### スマート設備開発センター

河北街道環海路298号に位置し、延床面積は567平方メートルである。環翠区と威海)が国家「985」大学(類科学研究基準に基づき共同建設し、威海藍湾設備研究院有限公司が運営を担当す浅海総合試験場により、遠く離れた中心とし、北方で最も整った海洋設備・開発・産業化拠点を構築する。



### インダストリアルインターネット開発センター

孫家河北街道環海路170号に位置し、延床面積は5400平方メートルで、威海市北海大厦商業管理有限公司が主催し、威海市環翠区新創投資運營有限公司が運営を担当する。情報技術、スマート製造、モノのインターネット、人工知能(AI)などの科学技術プロジェクトを重点的に導入し、新創基金により選別+指導+投資のモデルを構築し、入居企業と融資を緊密に関連させ、優秀なプロジェクトを支援する。

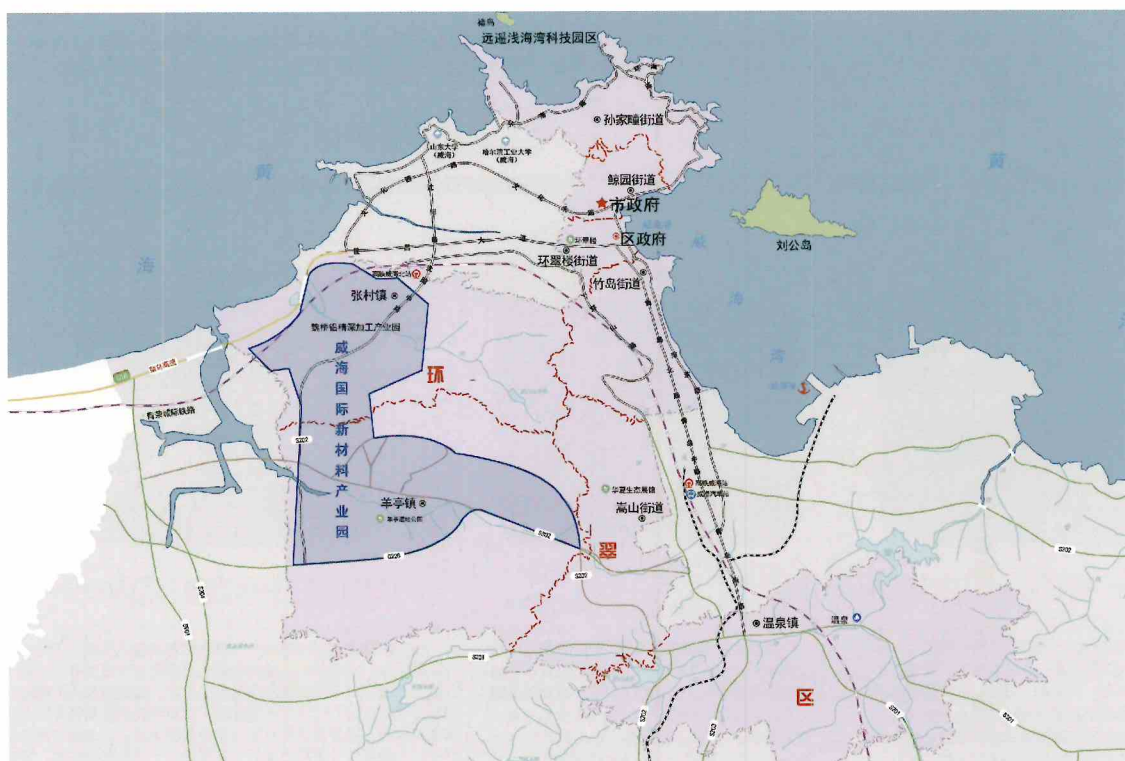


### 健康医療科学技術開発センター

張村鎮黄河街12-3号棟4-12階と付帯施設に位置し、全体プログラム面積は11460㎡で、威海嘉成瑞革新産業園管理有限公司が主催し担当する。バイオ医薬品産業を中心に、健康医療、生物医学、精密医療などの分野の科学研究機関・企業及び専門業者を誘致する。共有実験室、成果展示エリア、学術交流エリア、会議・商談室、レジャー・娯楽エリアなどのハード関連サービスを提供し、資金、技術、人材、生活などのソフトウェアをセットにしたサービスを提供しています。「政策支援+プラットフォーム共有+技術交流」の革新創業環境を構築し、より多くの国内外の専門業者及びハイレベル人材を誘致し、新技術、新プロジェクトを研究開発し、応用を普及させると同時に、入居企業及び環翠区の関連企業の発展に力を入れて、健康医療及び生物医学分野の技術転化と発展を支援する。

## 威海国際新材料産業パーク》》

威海国際新材料産業パークは、環翠区の新材料、新医薬、新エネルギーなどのハイエンド産業プロジェクトの定着に良質なキャリアプラットフォームを提供する。同園區のプログラム面積は55平方キロメートルで、「横6、縦9」のメッシュ道路網を建設し、給排水、雨水、熱供給など各種パイプラインを完備し、水道、電気、通信、暖房などのインフラの「9つの提供、1つの便利」を実現し、教育、康養、文化などの付帯施設を完備し、高い基準で威海市の「西展」の新高地を構築し、2019年に中国・ドイツ生態モデル都市に入選した。



## 1センター3パーク

## イノベーションセンター

威海市環翠区羊亭鎮に位置し、東は羊汪線、南は羊亭河。投資総額は8.5億人民円で、2020年には5億人民円の投資をプログラムしていた。プログラム敷地面積88ムー、総建築面積13.98万平方メートル、新材料とその関連産業分野を中心に、国際に向けて、積極的に中国二十冶集团有限公司と協力して、12棟建築を建設して、それぞれ21階のイノベーションセンタービル、建築面積3.07万平方メートル;中試験生産作業場8棟、延床面積4.9万平方メートル、コンベンションセンター2階建て、延床面積3115.5平方メートル、人材マンション、ホテルは15階建て、建築面積3.5万平方メートル、地下ガレージ、建築面積は2.2万平方メートルである。

そのうち、中国・ドイツ生態モデル都市の建設推進を加速するため、建築面積3.4万平方メートルの革新センタープロジェクトのコンベンションセンタービルと革新ビジネスセンタービルを超低エネルギー消費パッシブ建築モデルプロジェクトにする。竣工後は地域新材料分野の革新・創業インキュベーションプラットフォーム、新興産業の研究開発プラットフォーム、産業発展集積プラットフォームになる。



イノベーションセンターのイメージ

---

### ★ 中省エネ・環境保護材料産業パークプロジェクト

プロジェクトの投資総額30億人民幣、総敷地面積262ムー、総建築面積17万平方メートル。建設予定の中国トップレベルの省エネ環境保護産業パークは、主にハイエンド設備の製造、ハイテク技術の研究開発、科学技術成果の転化、人材育成、企業のインキュベーションのハイレベル化産業パークとなる。

---

### ★ ハイエンド設備新材料産業パークプロジェクト

投資総額10億人民幣、敷地面積145ムー（1期は74ムー、5.8万平方メートル）、延床面積は11万平方メートルである。ハイエンド設備新材料産業を中心に、生産・製造、研究開発アイデア、サービスセット、グリーン生態、総合セットなどを一体化した現代化特色都市工業複合体を創造する。

---

### ★ 中欧水処理及び膜技術革新産業パークプロジェクト

威海市人民政府、中国膜工業協会、欧州膜学会、ハルビン工業大学（威海）、環翠区人民政府が共同建設した。同園區の投資総額は5.5億人民幣、敷地面積は100ムー、延床面積は6.76万平方メートルで、中国のハイエンド膜産業と技術革新基地、世界一流の膜ハイテク産業クラスターを構築し、革新能力が突出しており、輻射・牽引能力が高い世界レベルの水処理及び膜技術応用産業基地を建設し、膜業界の人材が集積する新たな場所を構築することを目指す。

---

中省エネ・環境保護材料  
産業パークプロジェクト

投資総額  
**30億**人民円

敷地  
**262ム-**



ハイエンド設備新材料産  
業パークプロジェクト

投資総額  
**10億**人民円

敷地  
**145ム-**



中欧水処理及び膜技術革新  
産業パークプロジェクト

投資総額  
**55億**人民円

敷地  
**100ム-**



## 魏橋（威海）铝精深加工产业园》》》

魏橋（威海）アルミ精高度加工産業パーク：同パークは30億人民円を投資し、敷地面積は713ムー。進出企業20社以上、生産額50億人民円を突破する大型アルミ高度加工産業集積区を建設し、省級ないし国家級の非鉄金属精高度加工モデルに努める。

投資額 **30** 億人民円

延床面積 **40** 万平方メートル

敷地面積 **713** ムー

進出企業 **20** 社

アルミニウム  
の高度加工能力 **200** 万トン

生産高の突破 **50** 億人民円



魏橋（威海）アルミ精深層加工産業パークのイメージ



## 遠遙浅海科技エリア >>>

威海遠遙浅海科技エリアは威海国際海洋科技城「一城・三核」のうち北部の重要なコアで、威海市最北端に位置し、遠遙漁港区を中心エリアとし、東に靖子頭まで、西に双島湾科技城まで延び、北にはZhu島及び国家海洋総合試験場の海域をカバーし、南には羊亭産業搭載エリアをカバーする。陸域のプログラム面積は約3700ムー余り、海域のプログラム面積は90平方キロメートルである。

コアエリアは、国家海洋総合試験場、zhu島科技島、遠遙科技港、羊亭産業パーク、靖子頭特殊装備サービス保障区、海洋科創センターは、サービスチェーンが完備され、機能が結合・連動する海洋電子情報・海洋スマート装備産業クラスターを構築し、将来的に人材と産業が集積する「海洋シリコンバレー」の構築に取り組む。

3700 ムー

陸域面積

90 平方キロメートル

海域面積

6 っ

基地

2 っ

産業チェーン

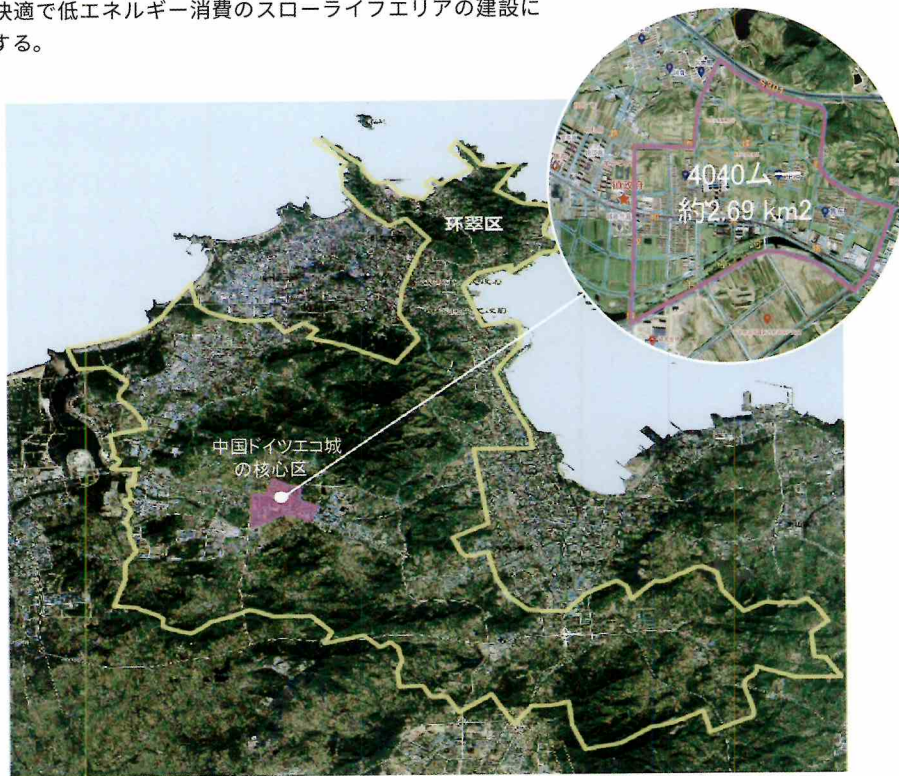


遠遙浅海科技エリアパークのイメージ

## 中国・ドイツ生態モデル都市 >>>

2019年4月、威海市環翠区は第15回国際グリーン建築大会で中国・ドイツ生態モデル都市として認定された。コアエリアは羊亭鎮に位置し、総面積は2.69平方キロメートルで、住居と商業用地を主とし、学校用地およびその他の公共施設用地を付帯し、南側は羊亭河湿地となっている。

環翠区中国・ドイツ生態モデル都市はドイツの先進的な生態城建設理念と技術を参考にして、生態環境保護、土地利用と空間配置、グリーン交通、グリーン建築、再生可能エネルギーなどの分野で設計を深め、「グリーンイノベーションけん引都市区」、国際先進生態技術モデル区、省の星の高いグリーン建築展示区、洗練された中国・ドイツ風情のある町、快適で低エネルギー消費のスローライフエリアの建設に支援する。



中国・ドイツ生態都市コアエリア

## 4つの発展の優位性

### 一、産業が急速に発展している

羊亭鎮は国際新材料産業パークをけん引役とし、南部プロジェクトエリアに「1つのセンター・3つのパーク」を高い基準で建設し、環境保護産業の集積化、チェーン式発展を推進するとともに、徐々に全鎮経済のグリーン循環発展の実現をけん引している。2020年、全区の一定規模以上の工業生産額は42.56億人民円を実現し、一般財政予算収入は4.1億人民円を達成した。

### 二、基礎セットが日増しに改善されていく

コアエリア周辺には前後して10.4億人民円を投じ、道路41キロを新たに改築し、32万平方メートルを硬化させ、88万平方メートルをアップグレード・改造・緑化し、給排水、雨水、熱供給など各種パイプライン25キロを敷設し、インフラ施設の「9通1平」を実現した。全長6.2キロの海峰路西延道路プロジェクトを重点的に実施し、併せて4.2キロの海峰路地下総合管廊を建設し、「5横4縦」のドライロードシステムが初歩的に形成され、東から西へと進み、南北を貫き、全方位道路が創造された。

### 三、サービス施設が整っている

コアエリアにはすでに銀興錦園、流土家園の2つの住宅プロジェクトが構築され、1000平方メートル以上の総合的なサービスセンターが高い基準で構築され、人々にワンストップ式の融合サービスを集中的に提供している。三つの公共サービス体系が初歩的に形成され、5つの村のバラック区の改造工事が開始され、28.2億人民円を投資し、大西荘、魯東中陽、港頭于家使用区の3カ所を建設し、大衆の居住条件を大幅に改善した。環翠区の「環翠に事業を行う」の企業優遇策により、企業のために手続き、住宅、子供の入学などの各種問題20プロジェクト200余件を解決し、「親切」「清廉」の政商環境を創造する。

### 四、生態環境が美しい

緑、低炭素を中国・ドイツ生態モデル都市建設の原始的なベースカラーとすることを堅持し、羊亭河生態管理の有利なきっかけを頼りに、「緑、自然、生態」の設計理念に基づき、「文化、レジャー、フィットネス」を機能位置づけとし、前後して3.2億人民円を投資し、羊亭河公園の建設と改造プロジェクトを分割して実施し、園区の生態の質を大幅に向上させ、人々の居住環境を改善し、省級湿地公園に認定された。



中国・ドイツモデルエコシティの効果図

## 威海市環翠区投資誘致プロモーションパンフレット



環翠区Wechat  
公式アカウント



威海イノベーションパークWechat  
公式アカウント



環翠三湖三河Wechat  
公式アカウント

連絡先: 劉大偉 | 住所: 山東省威海市文化中路59号

電話番号: 18563193789 | FAX: 0631-5273104

〒: 264200 | メール: hcqswj38500@wh.shandong.cn

URL: [www.huancui.gov.cn](http://www.huancui.gov.cn)