

B L U E B I O T E C H B Y L A N D

藍色藥谷 · 生命港湾

煙台藍色藥谷生命島招商マニュアル



烟台蓝色药谷
YANTAI BLUE MEDICINE VALLEY



プロジェクト紹介 PRESENT



産業レイアウト

牟平区国际生命科学城产业布局图



海洋生態系農業観光島

中科環渤海(煙台)薬学高等研究院高教科学研究团体、养马島文化観光リゾートグループ、新都市の商業生活センターと連携し、臨海地域の特性や魅力を發揮し、ハイエンド人材の革新や起業、娯楽やレジャーのニーズに対応する革新的生態圏を構築する。

臨海特徴都市で活力区

臨海の特性を生かして活力ある地域 | 現代な臨海都市を建設 | 現代な産業人材を誘致 | 現代な戦略産業を發展

藍色藥谷生命島プロジェクト

医療用アイソトープ、幹細胞・再生医療、未来食品、医療美容・アンチエイジングの4大産業の構築に注力し、生産・研究・学習の統合と、関連産業の大集合・發展を実現、省内や国内に一流の医療健康分野の研究開発・生産基地を構築する。

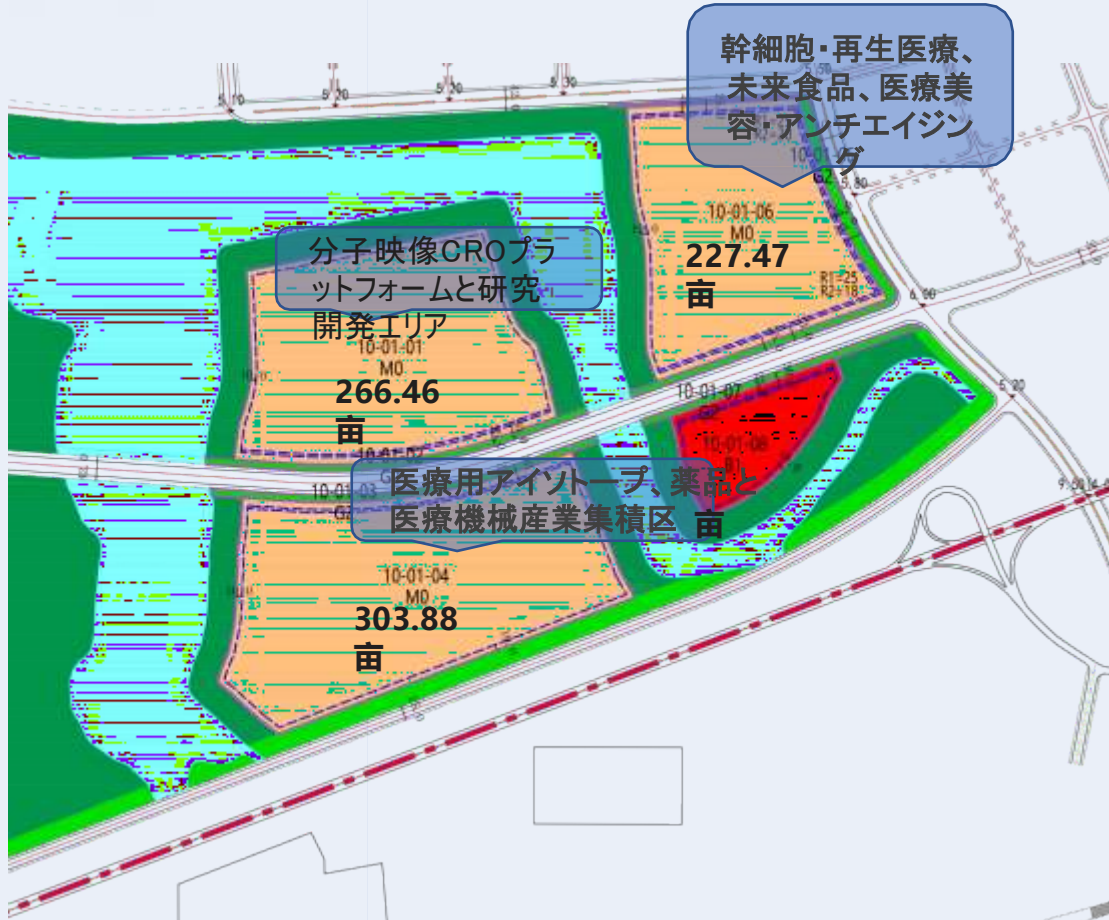
藍色藥谷スーパー工場項目

大型医薬産業化用地であり、一期目として、豊金医薬と海天知能健康産業団地プロジェクトを立ち上げ、それぞれ6億元と13億6000万元を投資した。

“烟台蓝色药谷”生命岛ってプロジェクトは、敷地面積約863ムーであり、牟平区の北部、荣武高速道路の北、三八河の西支流の東に位置する。東には東海路、北には東区大街、南には東興大街、西に三八河西側に囲まれる。

- 1. 本部基地:** ビジネスホテルを重点的に構築し、中冶商墅区を中心として本部基地を建設し、一期目の面積は5000平方メートルであり、初期の創業・本部経済項目を実行する。
- 2. 国際医療用RI革新基地:** 東城製薬を中心として建設され、医療用アイソトープ(RI)・医薬品生産エリア、開放式分子映像CROプラットフォームと研究開発エリア、国産ハイエンド医療機器研究開発生産エリア、国家レベルの新技术センターと産業インキュベーション地域が含まれる。
- 3. ライフタウン:**
 - ① 中国人類遺伝資源藍色薬谷創新センターを中心として幹細胞・再生医学産業団地
 - ② 乾兆信業と中国科学院研究所を中心として未来食品産業団地
 - ③ 福瑞達と納美生物を中心として医療美容抗老化産業団地
- 4. 濃い藍色コミュニティ:** 重点的にビジネスホテル、専門家用アパート、商用オフィス、複合商業施設などを建設する。





图例

R11 一类住宅用地	H01 医院用地	R09 商务娱乐用地	S42 社会停车场用地	E50 沙滩用地
R02 二类住宅用地	C09 商住混合用地	R08 娱乐用地	G01 公园绿地	S01 道路用地
R03 社区服务中心用地	C07 商业办公混合用地	M01 康体用地	G02 街头绿地	S02 城际铁路
R04 文化活动设施用地	R05 零售商业用地	B41 加油站用地	G03 防护绿地	S03 规划范围
R05 小学用地	R06 旅馆用地	M12 供电用地	G04 广场用地	
R06 中学用地	R07 金融保险业用地	M13 消防用地	G05 生态公益林区	
R07 科研用地	R08 艺术传媒产业用地	M14 其他公用设施用地	G06 水域	

土地詳細

区画番号 10-01-01:

敷地面積: 17.86ヘクタール
容積率: 1.5-3.0
緑地率: 15%-30%
建物密度: 30%-40%
高さ制限: 50m

区画番号10-01-04:

敷地面積: 21.60ヘクタール
容積率: 1.5-3.0
緑地率: 15%-30%
建物密度: 30%-40%
高さ制限: 50m

区画番号10-01-06:

敷地面積: 15.17ヘクタール
容積率: 1.5-4.0
緑地率: 15%-30%
建物密度: 30%-40%
高さ制限: 50m

区画番号 10-01-08:

敷地面積: 4.37ヘクタール
容積率: ≤ 2.5
緑地率: ≤ 20%
建物密度: ≤ 35%
高さ制限: 50m

■ 藍色薬谷生命島

総敷地面積は約863ムー、総建築面積は約90万平方メートル、総投資額は約55億元である。

■ 国際医療用RI革新基地

敷地面積は570.34ムー、土地の性質はM0、計画容積率は1.5、総建築面積は約60万平方メートル、総投資額は約30億元

■ ライフタウン

土地面積227.47ムー、土地性M0、計画容積率1.5、総建築面積約25万平方メートル、総投資額約13億元



先端化
SENIOR



規模化
SCALE



特徴化
SPECIAL



バイオ医薬品産業を基盤とし、先端技術に支える

先端なバイオ医薬産業のクラスターを構築する



国際医療用アイソトープ(RI)革新基地

東城製薬を産業主体で、RI原子炉と加速器産業を建設し、産業チェーンの全体にRI医療関連の産業を導入する。RIの研究開発と生産基地、RI医薬品の革新と生産基地、RI薬品変換サービスのCRO基地、精密診断治療のBNCTセンター、RI医薬品のCDMOとOEM基地を建設する。



未来食品産業園

乾兆信業と中国科学院沿海研究所を基づき、未来食品産業園を構築し、健康食品、機能性食品、特殊医療食品を中心とした食品産業基地を建設する。



幹細胞・再生医療産業園

国内初、幹細胞薬細胞調製・CDMOラインを導入、山東半島で人類遺伝資源バンクの建設・保管を実現し、技術革新と産業実施を推進する。細胞、腫瘍、生殖、代謝疾患など30種以上の病種をカバーし、1,000万人分の保管可能な国立生物標本バンクを建設する。国家人類遺伝資源藍色薬谷革新センターを構築する予定。



医薬美容抗老化産業園

重点的に福瑞達、納美生物などのリーディング企業を誘致し、ヒアルロン酸、βグルカン、コンドロイチン硫酸などのバイオ活性物質を中心とした医療美容抗老化産業基地を構築する。



01 全体効果



02 標準工場



會議センター

03



04 医療美容アンチエイジングケア展示中心效果图



同位体医療展示中心

05



プロジェクトの展望
PROSPECT



■ 垂直的産業エコシステム

九つの細分体系が閉ループを形成

■ 4つの主要開発産業

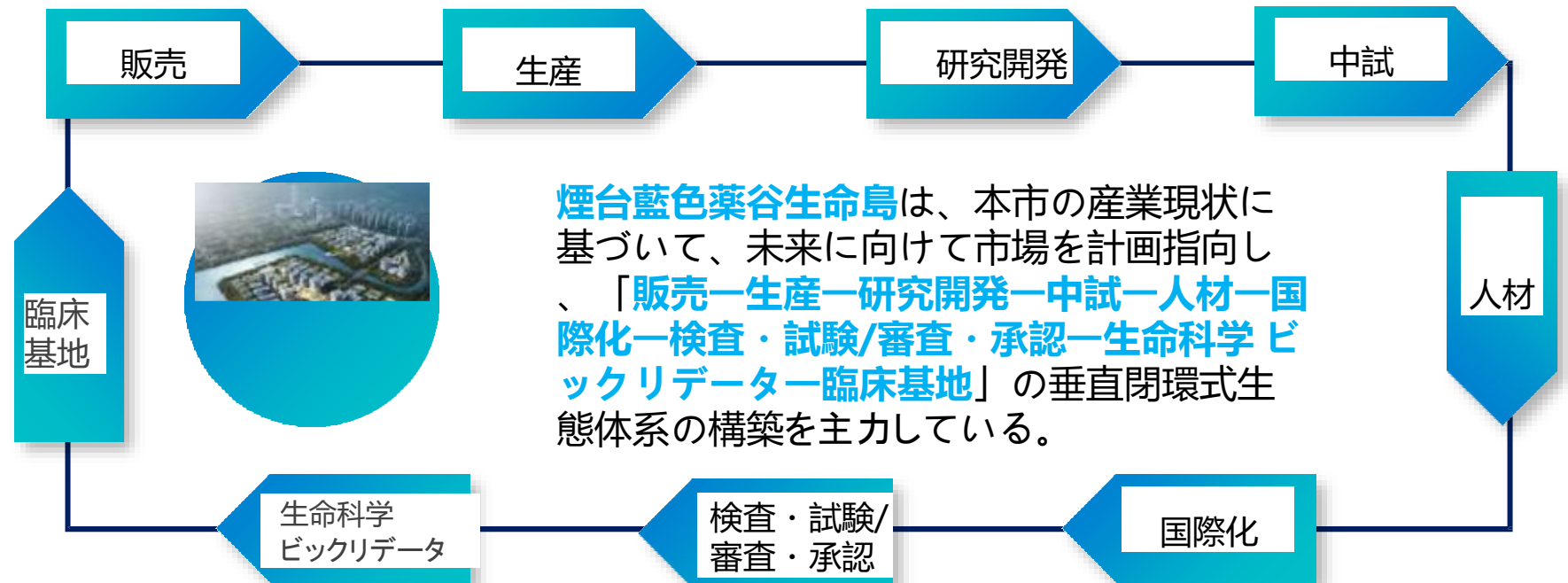
医療同位体、幹細胞と再生医療、アンチエイジングケア、未来食品

■ 研究開発の公共サービスプラットフォーム

山東省にバイオ医薬の重点実験室を構築

■ 複数の特徴予備産業

海洋バイオ、海洋食品、動物保健、ペットフード



Focus Areas

牟平板块介绍

部分项目意向

新药研发和新药创制“大平台”联合体

- 高级别生物安全实验室
- 药物安全性评价实验室
- 人类遗传资源创新研究中心

生物医药创新资源协同运营中心

- 药械审评审批公共咨询服务中心
- 生物医药知识产权运营中心
- 烟台市医药健康区块链研究中心

半岛肿瘤中心

- 医学转化中心
- 医学影像中心
- 大临床试验中心

中日康复辅具产业基地

- 康复辅具工程研究院



中科环渤海（烟台）
高等药物研究院



山东生物医药科技园

- 烟台生物医药产业创新发展研究院
- 烟台医药与健康公共技术服务平台
- 国家级企业技术中心



国際医療用アイソトープイノベーションアプリケーション基地

- 東誠薬業を中心に、同位体原子炉と加速器産業を導入し、同位体医薬本部経済を実現し、医療用同位体と放射性薬の全産業チェーンレイアウトを形成し、研究開発革新転換、産業化生産と配送、商業化販売などの機能を一体化した国際同位体医薬本部を一体化し、年間収入158億前後の規模を達成する。
- 放射性医薬品イノベーション企業「藍納成」、分子イメージングCRO「米度」の独立上場を達成した。
- 煙台を拠点に全国に広がる精密治療センターを形成し、アイソトープ医療イノベーション研究開発プラットフォーム、臨床試験拠点などのプラットフォーム設備を国内外の顧客に提供し、煙台藍色薬谷・生命島は国内のアイソトープ医療業界のリーディング地域になる。



産業インキュベーション
グリゲーションおよび国立
イノベーションテクノ
ロジーセンター

オープン分子イメージング
CROプラットフォームと
研究開発領域

中国製ハイエンド医療機器研
究開発・生産エリア

医療用アイソトープの研究
開発・生産および医薬
品生産地

税収入100億元 + 1000億元規模 + 10,000人就職



幹細胞・再生医療イノベーション & 創新起業共同体

■ 国家人類遺伝資源藍色藥谷革新センターの建設を中心として、ライフタウンに1000万人の幹細胞バンクと遺伝学ビッグデータバックアップセンターを設立し、関連する中小企業を集め、幹細胞と再生医療創新起業共同体を構築する。



創新創業プラットフォーム

先端医薬品研究開発集積区

■ 海経ビルを中心に、中国科学院の環渤海高等医薬品研究院に依拠し、山東省バイオ医薬試験室を建設し、中国医学科学院海洋薬品研究所、濱州医学転換研究院、蘇州医療ロボット研究院、深圳先進研究院、中国医学科学院薬品所などの新型研究開発機関の導入に注力し、先端医薬研究開発及び先端科学技術人材集積区を作る。



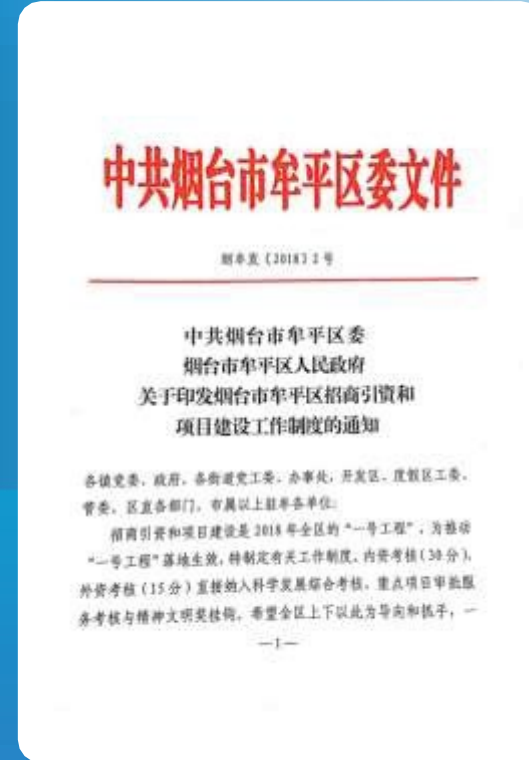
ハイエンド医薬品研究開発 + ハイレベルな人材



山東省
《大型外資系投資プロジェクトの
導入に対する優遇政策》



煙台市
《バイオ医薬産業の高品質な発展を
促進する政策》



牟平区
《煙台市牟平区における外資誘致とプ
ロジェクト建設の工作システムに関する
通知》

研究開発の革新と技術 のプラットフォーム

- 化学薬品、バイオ医薬品、中薬は、単一品種の臨床研究開発費の40%に応じてサポートする。第一類新薬の最大サポートは3000万元、第二類新薬は1500万元で、本市で生産された第一類新薬に対して最大5000万元の財政支援が提供する。
- 新たに建設の認定された専門技術プラットフォームについての、機器の総購入額の20%が支援され、最大5,000万元を支給する。革新的な製品が市の機関が提供するサービスとして認められた場合、委託者、受託者にそれぞれ取引契約金額の10%、最大1000万元の補助金が支給する。

企業集積と専門園區の建設

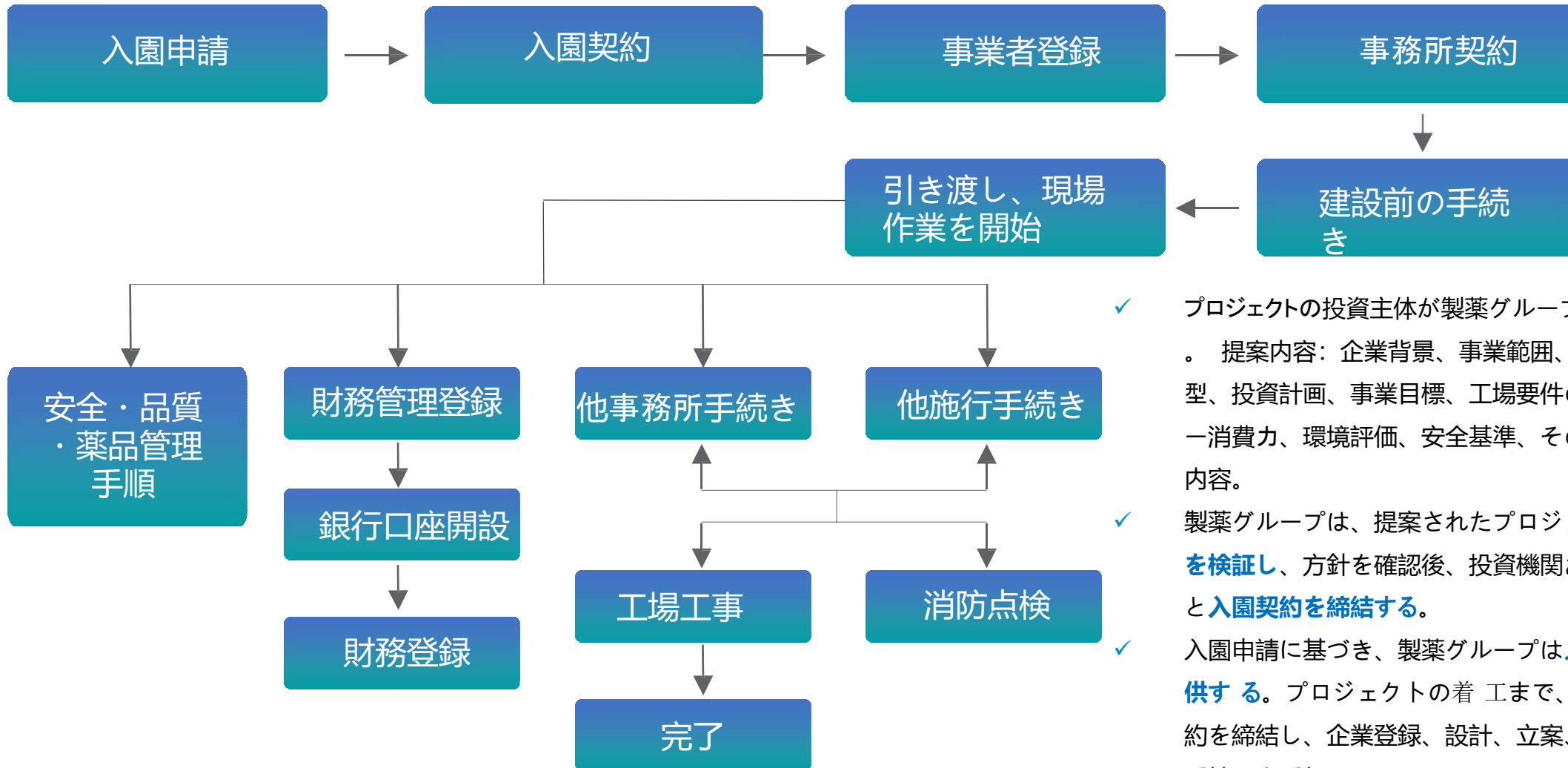
- 新規または技術改造の要件を満たすバイオ医薬品業界の単一プロジェクトに、最大1,000万元の補助金を支給する。本市で生産する製品の年間売上高の10億元、30億元、50億元を超える生産企業には、昇進と補償の原則に従って、それぞれ100万元、300万元、500万元を支給する。世界トップ500のバイオ医薬品企業が進出する場合、1,000万元の奨励金が支給される予定。
- 園區建設投資を計画する外資部分は、実際の入金資金額の2%に応じて一回限りの奨励金を与え、内資部分は実際の投資額の1%に応じて一回限りの奨励金を与える。

産業化と社会化の支援

- 国際機関に登録され、販売できた革新的な医薬品に対し、最大1,000万元の資金を提供する。
- 全国交渉薬リストまたは医療保険リストに納入された革新的な薬は、規制に従って、市の「ダブルチャンネル」医薬品購入管理範囲に納入される。
- 3年間の賃貸無料と各種サポートを提供し、社会化外資誘致に各種インセンティブを与える。

知的財産・人材

- バイオ医薬産業における知的財産運営センターの建設に着手する機関は、株式投資として500万元を支援する。
- 科学研究・イノベーション、起業支援、生活補助金、住宅補助金、個人所得税納付・奨励金などの一連の政策を総合的に実施する。
- 人材マンション・起業家コミュニティを構築する。



- ✓ プロジェクトの投資主体が製薬グループに**入园申請**を行う。提案内容：企業背景、事業範囲、投資規模、製品類型、投資計画、事業目標、工場要件の生産力、エネルギー消費力、環境評価、安全基準、その他などの関連する内容。
- ✓ 製薬グループは、提案されたプロジェクトの**入园申請**を検証し、方針を確認後、投資機関および牟平区政府と**入园契約**を締結する。
- ✓ 入园申請に基づき、製薬グループは**入駐サービス**を提供する。プロジェクトの着工まで、賃貸/住宅購入契約を締結し、企業登録、設計、立案、環境評価などの手続きを手伝う。

電気料金

電力消費区分	家族用電気使用量 (一戸一表)			商業用・工業用・その他の電力使用量		
	第一使用電力	第二使用電力	第三使用電力	単一制	两部制	
電力料金表	1KV未満	0.4556	0.5056	0.7556	0.6226	
	10KV	0.4556	0.4956	0.7456	0.6089	0.6172
	20KV	0.4556	0.4956	0.7456	0.6089	0.6172
	35KV	0.4556	0.495	0.7456	0.5951	0.6022
	110KV					0.5872
	220KV及び以上					0.5772

ガス料金

天然ガス (元/平方メートル)			液化ガス (元/キログラム)		
コロナ価額	非居民	居民	工業	商業	居民
3.33	3.65-3.81	3.28-4.77	118-130元一缶		



水道料金

カテゴリー	水道料金		
住宅用水	3.35-7.35		
非住宅用水	行政事務用水	5.02	
	商業・工業用水	5.02	
	経営用水	ホテル・レストラン用水	5.02
		その他	5.02
	市政用水	5.02	
特種用水	15.76		

労務費用

最低賃金率(月額)	パートタイム雇用の最低賃金率(時給)
2100元	21元