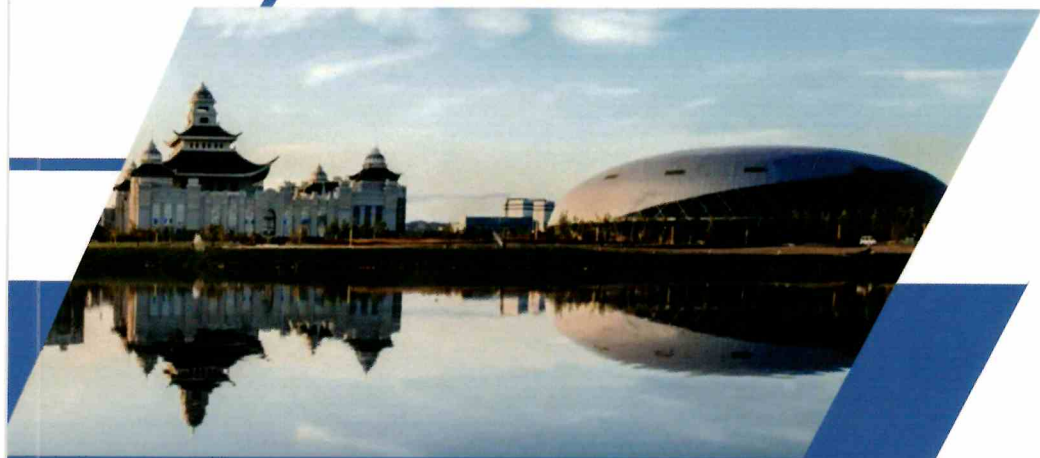




中国·兴安盟  
China Xing'an League



# 内モンゴル 興安盟パンフレット

興安盟行署外事弁公室



## 目 次

一、興安盟概況	1
二、興安盟重点産業招商レイアウト	7
三、興安盟観光スポットとグルメガイド	14
ウランホト市	14
突泉県	20
ホルチン右翼中旗	23
ホルチン右翼前旗	27
アルシャン市	28
ジャレット旗	40
四、アルシャン温泉資源概要	46



## 中国内モンゴル自治区興安盟概況

興安盟（興安は中国満族語で、「丘陵」を意味する）は内モンゴル自治区の北東部に位置し、大興安嶺から松嫩平原の過渡地域にある。興安盟の総面積は5.98万平方キロメートル、定住者は141.7万人があり、漢族・モンゴル族・朝鮮族・回族等の41の民族を有する。現在は両市（烏蘭浩特市（ウランホト市）と阿爾山市（アルシャン市））、三旗（扎賚特旗（ジャレット旗）、科爾沁右翼前旗（ホルチン右翼前旗）、科爾沁右翼中旗（ホルチン右翼中旗））、一県（突泉県）を有し、その内、ウランホト市は興安盟政府の所在地になる。興安盟は中国東北経済区に位置し、ロシア・モンゴル国をつなぐ位置優勢（西北部はモンゴル国東方省と隣接、国境線は約130キロで、中国とモンゴル国を接続するアルシャン—松貝爾（サムバー）開港地を設えている）を有し、「一帯一路」と中国・モンゴル国・ロシア経済回廊の重要通路である。興安盟の交通施設は日々完備され、ウランホト市とアルシャンの二つの空港と突泉県

とジャレット旗の二つの通用空港を有し、北京・上海・深セン・呼和浩特・哈爾濱など行きの国内航路 32 条、中国東北の三省（黒竜江・吉林・遼寧省）を接続する高速道路は全線開通した。

### 1. 重要な生態地位

興安盟の生態環境が優れ、嫩江・松花江流域の源に位置し、大興安嶺林海の重要構成になり、中国北の重要な生態効能区と生態供給区である。面積の 1/3 は草原、1/3 は森林、1/3 は耕地・自然保護地である。各レベル各類の自然保護地は 18 個を有し、そのうち自然保護区は 10 個、森公園は 3 個、湿地公園は 4 個、地質公園は 1 個があり、強大な生態サービス価値・カーボンシンクの潜在力を有する。流域面積は 50 平方キロメートル以上の河流は 315 条、天然湖は 35 個、水資源総量は 50 億立方メートル、内モンゴル自治区では第二位を占め、北東地区の「蛇口」の美称がある。興安盟は内モンゴル自治区の唯一な国家生態文明建設示範盟、「緑の山河は金山・銀山にほかならない」実践革新基地の二つの名誉を同時に獲得したところになる。「阿爾山（アルシャン）鉱泉水」の地理的標識産品は中国

知的産権局の認定を得り、中国《地理的標識產品保護法》を実施以来の全国初の地理的標識產品になる。

## 2. 独特な観光資源

興安盟の観光資源はとても豊富であり、自然景色は奇しき・美しく、山・水・森・草原・湿地・氷雪と火山溶岩地相及び堰塞湖・有名な鉱泉群等の自然景色があり、「赤色の城」の烏蘭浩特・「森・聖水」の阿爾山・「神山珍鳥」の扎賚特旗・「山林中の草原」の科爾沁右翼前旗・「春州の古城」の突泉県・「楓・馬町」の科爾沁右翼中旗（ホルチン右翼中旗）はそれぞれの特色があり、各級の観光スポットは38軒を有する。興安盟の「毎日ナダム」「五角楓旅行シーズン」「阿爾山氷雪祭り」は一年中が楽しめ、年間接客数は延べ1000万人を超え、今は「世界級旅行リゾート」を創建している。モンゴル国と隣接する阿爾山市は世界地質公園、国家森林公園、国家5A級観光地を一身に集め、温泉・森林・生態・開港地を核心とする独特な観光地になり、辺境旅行目的地であり、内モンゴル自治区の唯一国家級観光リゾート・国家生態旅行示範区・全国避暑観光目的地・「一帯一路」国際健康旅行目的地等の称号を獲

得したところである。2014年1月に習近平総書記は内モンゴルを考察した際、「アルシャンの自然風光は四季とも美しい」の賛美を得り、「アルシャン市の観光業はきっと大ヒットになる」と科学的に予測した。

### 3. 恵まれた農牧産業

興安盟は北緯46度に位置し、年間雨の量は651ミリで、四季は分明して、肥沃な地を持ち、全国初の国家級現代畜産業試験区、国家重要な農畜製品の生産基地であり、世界公認な「最適牛・羊飼育地域」、「ゴールデン玉蜀黍栽培地域」、「ゴールデン寒地水稻栽培地域」に属する。食糧総産量は140億斤（75億キロ）以上に安定し、全国100斤（50キロ）の食糧のうちには1斤（0.5キロ）は興安盟が産出している。牧畜飼育頭数は1300万以上に安定し、特に興安盟米は「2018年中国トップ10米区域公用ブランド」と「中国トップ10おいしい米」等の国家級称号を得り、また「中国第十四回冬季運動会」の唯一使用米に指定され、日本北杜市で開催した第26回国際米食分析大会で特別優秀賞を獲得し、評価された価値は260億元、全国初のトップ100農産品区域公用ブランド価値ランキングに



リストアップされ、ユーロッパと日本への輸出認証を取得した。

#### 4. 良好な工業基盤

乳製品の製造・清潔エネルギー・冶金装備・新型化工・農畜産品加工の五大産業は規模化になり、烏蘭浩特鋼鉄・中国煙草・蒙牛・伊利等の有名企業は興安盟で発展しつつある。新興産業の資源は豊かで、中国広核グループ興安盟300万キロワット風力発電プロジェクトは全国初の砂漠・ゴビ・荒漠地区を重点とする大型風力・太陽光発電基地プロジェクトの一つで、年間発電量は100億キロワットを超え、中国運行中の最大な陸上風力発電基地となる。大興安嶺の鉱物帯の核心区に位置し、有色金属資源をメインとして、地下は鉛・亜鉛・銅・マグネシウム・鉄等の資源がある。

#### 5. 活力に満る対外開放

近年以来、北向け開放にフォーカスし、モンゴル国・ロシア・ウズベキスタン等に向け常態化の政府・企業間コミュニケーションの仕組み作りに取り組み、海外観光・文化交流・経済貿易・生態連携等において豊富な成果を出し、

中国・モンゴル国地方ゴールデンシーズン、中国・モンゴル国・ロシア地方文化アートウィーク、中国・モンゴル国・ロシア地方バスケットボール、中国・モンゴル国地方哈拉哈（ハラハ）河流域交流等のイベントを持続的にを行い、中国・モンゴル国及び中国・ロシア興安盟貿易商会を成立し、中国・モンゴル国辺民互市貿易区は正式運営をはじめ、15カ国の商品を販売し、1.31億元の取引額で内モンゴル東部貿易額の新記録になっている。アメリカ・日本・韓国・オーストラリア・ニュージーランド・ヨーロッパ・南米等と連携が始まる。内モンゴル科沁万佳公司、順源農機公司、華創商貿公司是農産品や農用機械、クロスボーダー EC において 50カ国の地区に製品を輸出している。また、第九回アジア映画国際フォーラム、国際大学生ファッションショー等を開催した。

## 興安盟重点産業招商レイアウト

### 1. 農産物加工産業チェーン

#### トウモロコシ

バイオベース新素材、バイオケミカルアルコール、ポリ乳酸（乳酸）、バイオ酵素製剤、デンプン糖、コーンオイル、高品質飼料、トウモロコシ深加工による副産物などの産業プロジェクトを重点とする。蒙佳会社が生産する燃料エタノール、溪流佳禾公司、京蒙公司などの既存プロジェクトとの連携。

#### 米

玄米、胚芽米、米酒、飲料、米タンパク、米糠油、ベビーフードなどの深加工プロジェクト。

#### 大豆

非遺伝子組換え豆油、豆乳、醤油、豆味噌等の一般豆食品加工プロジェクト、及び素食ハム、素食牛肉風製品、素食羊肉風製品等の植物性タンパク食品の加工プロジェクト。

#### 林果類

ハシバミ飲料、沙棘（植物の一種）ジュース、山杏と沙果（果物の一種）缶詰、文冠果（果物の一種）の茶製品・油製品、果物の砂糖漬け、ジュース、濃縮ジュースなどの果実深加工プロジェクト。

## 2. 畜産物加工産業チェーン

### 肉牛

規模的肥育、精密分割処理、牛肉調理済み製品、皮革高級品、医療用コラーゲン製品、ペットフードなどの副産物製品利用プロジェクト。

### 肉羊

品種改良、標準化飼育基地等に加え、カシミヤ、皮革、羊乳飲料、粉ミルク加工プロジェクト。

### 乳業

乳製品包装、当地高級液体乳製品、民族伝統乳製品、功能性乳製品、チーズ・粉ミルク等のプロジェクト。

## 3. グリーン水素・アンモニア・メタノール産業チェーン

金風科技公司などと連携し、グリーン水素・アンモニア・メタノールの下流産業チェーン企業、及び関連の化学

肥料、燃料電池、水素化学製品、航空燃料、フォルムアルデヒド、アルケンなどのプロジェクト。

#### 4. 新エネルギー装備産業チェーン

##### 風力発電装備

ギアボックス、大型発電機、カウル、ナセルカバー、油圧機器、ケーブルなどの部品製造プロジェクト。

##### 太陽光モジュール

高効率太陽光モジュール、接続箱（コンバイナボックス）、インバーター、定日鏡（ヘリオスタット）、太陽電池セル等のプロジェクト。

##### 水素エネルギー装備

電解槽、水素貯蔵タンク、水素圧縮機、ガス・液体分離機、水素加入など電解水での水素製造、水素ステーション関連技術。

##### 蓄電装置

高効率電池セル（電芯）、電池、蓄電池パック、コンパクト変電設備、パワーコンディショナー（流変器）、蓄電昇圧一体型装置、蓄電関連付属品等のプロジェクト。

#### 5. 新素材産業チェーン

## 高級鋼材

棒材、板材、特級鋼鉄などのプロジェクト。

## マグネシウム

マグネシウム合金鑄造、マグネシウム型材、マグネシウムインゴット、マグネシウム合金、マグネシウム粉末及びその応用製品プロジェクト。

## 珪素

珪砂の採掘と精錬企業を重点をもち、及び工業用珪素（金属珪素）の製錬、マリシリコン、単結晶シリコン等のプロジェクト。

## 炭酸カルシウム

石灰石をメイン原料の深加工プロジェクト、及び製紙工業、プラスチック加工、ゴム製品、インク製造、化学建材、シーリング材料、日用化学品、食品添加物、医薬品原料等のプロジェクト。

## 玄武岩繊維

高力・耐腐食性複合材料、及び繊維増強複合材料（玄武岩繊維、防火板材、自動車ブレーキ）風力発電ブレード、5G 基地局カバーの新興市場プロジェクト。

## 6. 装備製造産業チェーン

### 工業用機器

自動車メイン部品、ステンレス部品、精密鋳物の生産加工、及び個体廃棄物処理、変圧器、工作機械などのプロジェクト。

### 農畜産業用機器

インテリジェント不耕起播種機、精密施肥機、スマート灌漑システム、稲わら粉碎-圧縮-飼料化一体機などのプロジェクト。

## 7. 新型化学工業産業チェーン

### 尿素

尿素、合成アンモニアの下流製品業、メラミン、粗粒尿素、硝酸、工業用と食品級二酸化炭素等のプロジェクト。。

## 8. 医薬品産業チェーン

### 中蒙医薬

薬草栽培基地、及び中蒙薬飲片精製、栄養補助食品開発、API（原薬）製造、薬滓総合利用などのプロジェクト。

### バイオ医薬

バイオフィード、生化学製剤、微生物農薬、動物用ワ

クチン、バイオ発酵、バイオ基材料、PHA 生分解性材料製造などのプロジェクト。

## 9. 文化観光産業チェーン

観光リゾート建設、田園型健康保養・研修施設、観光公演劇場、レンタカー拠点等のプロジェクトを導入し、現有観光リゾートの運営能力の上昇を図る。天然鉱泉水、温泉資源開発等のプロジェクト。

## 10. 商業物流産業チェーン

### 現代物流

低温倉庫建設、冷凍コンテナ専用車両製造、物流倉庫、鉄道と貨物ターミナル、物流揚げ降ろし設備などのプロジェクト。及び物流大手企業。

### 現代商業

越境 EC、フルフィルメントセンター、中高級飲食・宿泊、カーサービス、国境貿易等のプロジェクト。

## 11. デジタル経済産業チェーン

### コンピューティング経済

智算センター、データセンター、AI サーバー製造等のプロジェクト、及び AI 畜産管理システム、AI 精密農



業、AI 農製品加工等の AI 応用プロジェクト。

## 12. 低空経済産業チェーン

### 低空装備

無人機、eVTOL、ヘリコプター体験設備、低空通信ナビゲーション設備製造類プロジェクト及び設備メンテナンス、飛行教育、航路メンテナンス等のサービス類プロジェクト。

### 低空応用

低空観光、軽気球体験プロジェクト、及び森林火災監視、草原保護、農薬散布、災害救援などの専用機プロジェクト、また低空観測及び緊急対応プラットフォームをセットで導入。

### 連絡先情報

機関名：興安盟行署外事弁公室

住 所：興安盟党政総合ビル9階

担当者：高傑

TEL：0086-482-8266903

FAX：0086-482-8266902

## 興安盟観光スポットとグルメガイド

### ウランホト市

#### 1. 天駿天駿エコツーリズムリゾート

チンギス・ハンの伝説とモンゴル戦馬をテーマにした体験型リゾート。世界最長の全アルミ製歩行者橋を擁し、草原・森林・湖・山岳が融合した景観が特徴。レジャー・生態観光・科学教育・文化公演・運動保養などの多機能を備え、ウランホトの新名所としてモンゴル東部観光の核となる。



## 2. 神駿湾エコ体験区 (AA 級観光地)

エンターテインメントと飲食などを一体とした「ウランホトの小三亚」と呼ばれる人造ビーチエリア。洮児河沿いに広がる砂浜では、造波プール・ジェットスキー・水上フライボードなどアクティビティが充実。レストラン列車や特産品店も併設。



### 3. チンギス・ハン公園

市街北部の山頂に立つ、世界唯一のチンギス・ハン廟。モンゴル・漢・チベット様式が融合した建築は自治区重要文化財。歴史的荘厳さとパノラマ展望を両立。



#### 4. 三合民俗風情ストリート

市街から 11km の朝鮮族テーマストリート。石畳の路地と古風な建物が田園情緒を醸す。キムチ料理・伝統工芸体験・田舎風民宿が人気で、「詩と遠方」を体感できるスポット。



## 5. 葛根廟

市街から東南方向 30km の清嘉慶年間（1796 年頃）建立の大規模ラマ教寺院。陶頼凶山麓の静謐な環境で、モンゴル仏教の歴史に触れる。



## 6. 本格モンゴル料理体験

- ・バオウ（羊肉の石焼蒸し）
- ・ウルム（乳製品）
- ・モンゴル茶（塩味ミルクティー）

草原の風味を舌で体感。



## 突泉県

### 1. 明星湖リゾート（AAA 級）

魚の骨をモチーフにした観光センター、船型ホテル、月形レストランなど 16 のフォトスポットが点在。家族向けに水遊び・農業体験・田園コミュニティを融合。





## 2. 賽銀花現代農業エコパーク (AAA 級)

有機野菜の収穫体験が人気。ログハウス宿泊や伝統工芸ワークショップ (突泉手創) で地方文化を深掘り。



### 3. 突泉四大名物

- ① 王小二の大餅：杏の香り立つ黄金色パン
- ② 攥湯子：発酵トウモロコシ麺×ニラ玉の味噌炒め
- ③ 突泉クレープ：薄焼き煎餅×特製味噌の絶妙コンビ

ビ

- ④ 漏粉：緑豆春雨の三色食べ方（冷製・炒め・スープ）



## ホルチン右翼中旗

### 1. 五角楓生態観光区

市街から北 25 キロに位置し、希少なイロハモミジの大群落。四季折々の紅葉景観は「草原の錦絵」と称される。



## 2. 草原映画スタジオ

スタジオは4万㎡、そのうち、建築面積は1万㎡。  
1960-70年代の中国北方の町並みを再現。レトロな食堂・  
バス停・百貨店でタイムスリップ体験。



### 3. トシェート親王府

市街から東北20キロに位置し、「草原の紫禁城」と呼ばれる清朝貴族の宮殿。130年の歴史を有するモンゴル建築の傑作。



#### 4. ハンガリ湖リゾート

9250 万 m<sup>3</sup>の湖でボート釣り・星空キャンプを満喫。  
湖畔の「蝶レストラン」ではモンゴル BBQ×西洋料理を融  
合。



## ホルチン右翼前旗

### ウランマオドゥ草原

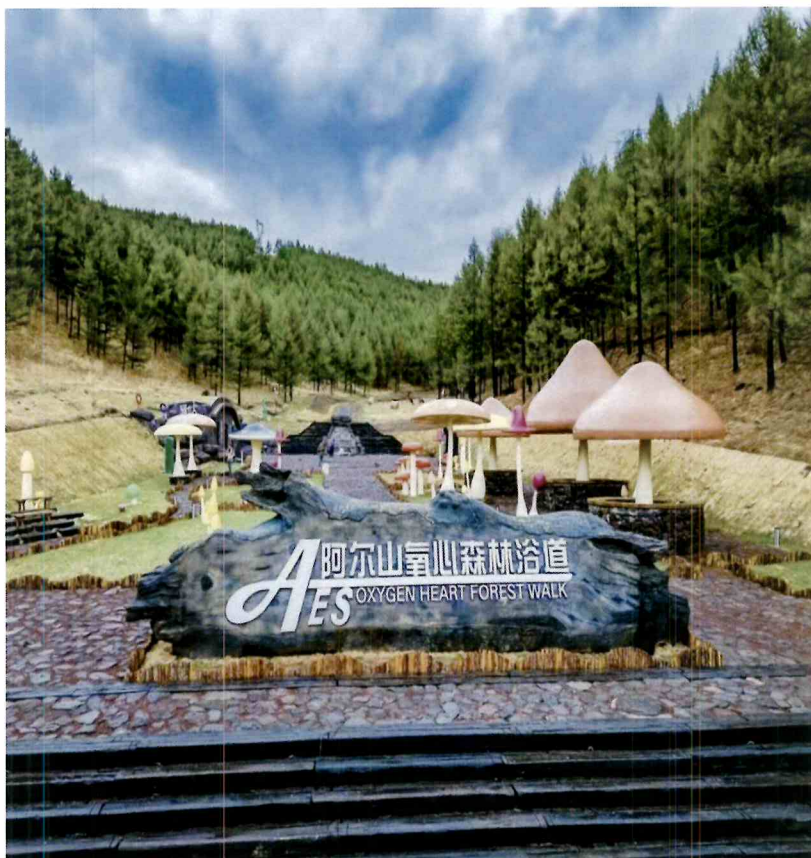
「杭蓋草原」の異名を持つ8000 km<sup>2</sup>の大草原。山脈・河川・花畑が織り成す絶景。世界唯一の無砂漠化草原として学術的価値も高い。



## アルシャン市

### 1. アルシャン森林浴トレイル

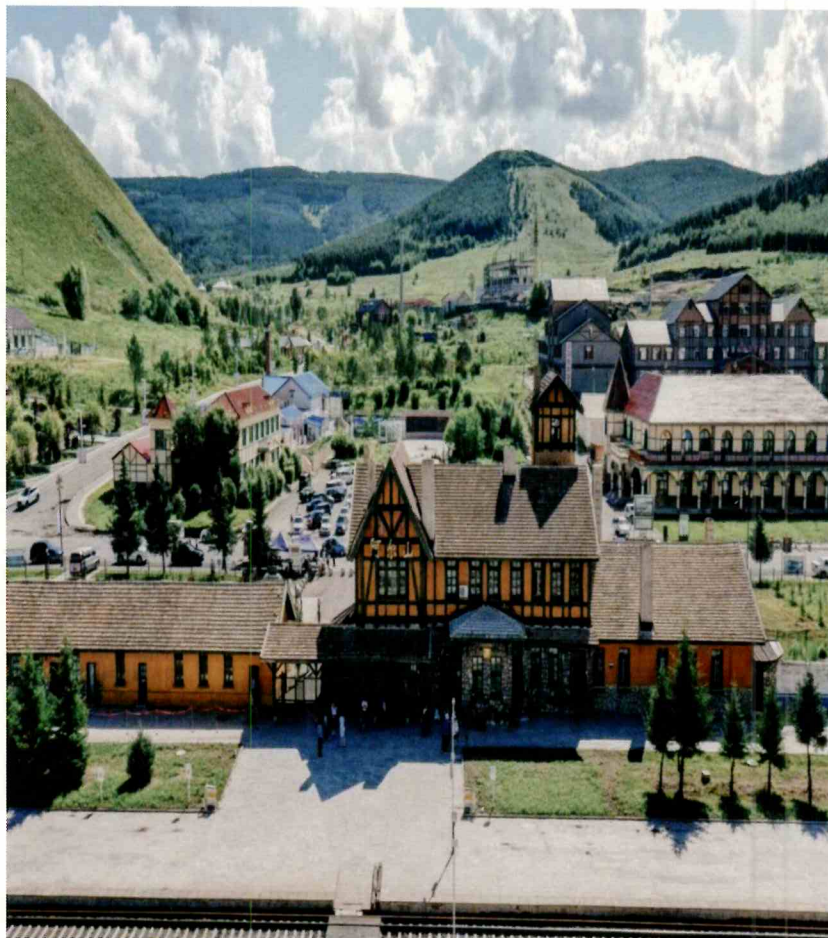
廃線鉄道の枕木を活用した散策路。樹上テント・森のヨガ・アーチェリーなど10種類のアクティビティで自然と一体化。





## 2. アルシャン駅

1937年築の「中国最美駅」第1位。ヨーロッパ風デザインの駅舎はインスタ映え必至。1000m先の回転式車両台は現役で稼働。



### 3. アルシャン鹿角湾温泉キャンプ

「鹿」をテーマにした高級グランピング施設。温泉・クリエイティブ工房・森林レストランで非日常を演出。



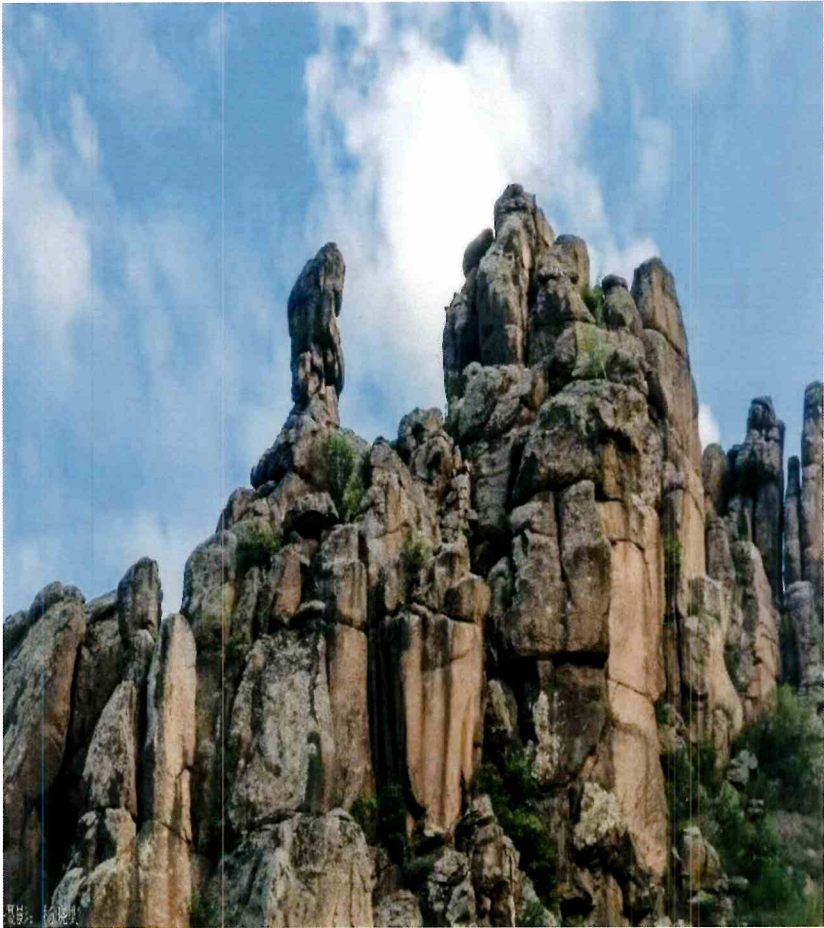
#### 4. ハラハ河ラフティングパーク

急流下りでスリル満点。森林レストランで川魚料理を堪能。



## 5. 玫瑰峰

バラの花形に連なる奇岩群。頂上からアルシャン市街を一望。



## 6. 五里泉

「聖水」と称される天然鉱泉水。清涼感抜群で現地住民の生活用水にも使用。



## 7. アルシヤン国立森林公園



駝峰嶺天池：火山湖のエメラルドグリーン

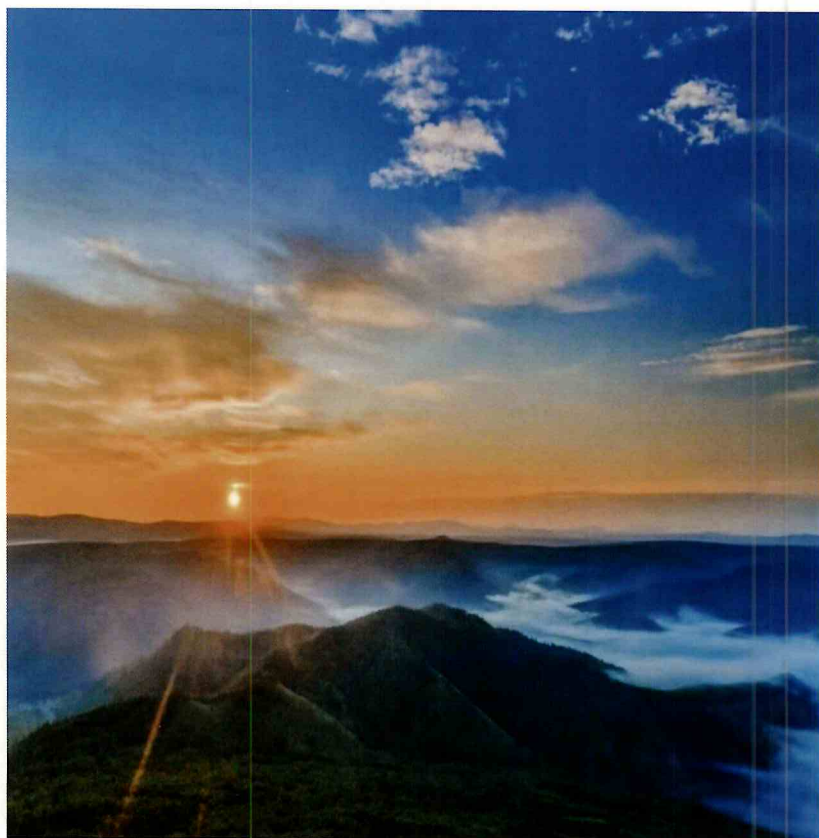
杜鵑湖：ツツジ咲く湖畔

三潭峡：三段滝の溪谷美

石塘林：火山溶岩地形の奇観（「大興安嶺の奇跡」と呼ばれる）

## 8. 白狼峰の雲海

標高 1511m の山頂から眺める氷縁石海と雲海のコントラストは神秘的。特に日の出のとき、夜明けの薄明かりの中に、大自然の息をのむような美しさが広がっている。白樺林の散策道も整備。



## 9. 好森溝国立森林公園

「北の桂林」と称されるカルスト地形。世界ジオパークに認定された地質学的宝庫。





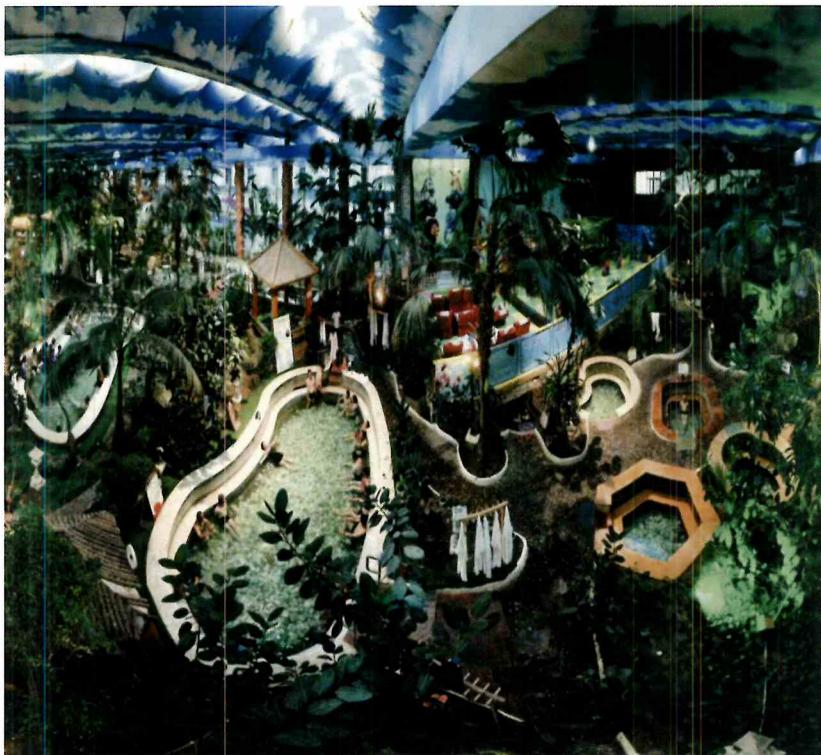
## 10. 中蒙国境アルシャン口岸

1382号国境ステーションでモンゴル側の景色を展望。  
国門記念撮影・辺境ツアー（ベル湖・万里茶道遺跡）が可能。



## 11. アルシャン温泉リゾート

48種類の鉱泉が湧出する療養地。リウマチ・皮膚病に効能ありとされる。



## 12. アルシャン名物

キノコと鶏の煮込み

天池産フナの塩焼き

鉄鍋ガチョウ料理

野生山菜サラダ



## ジャレット旗

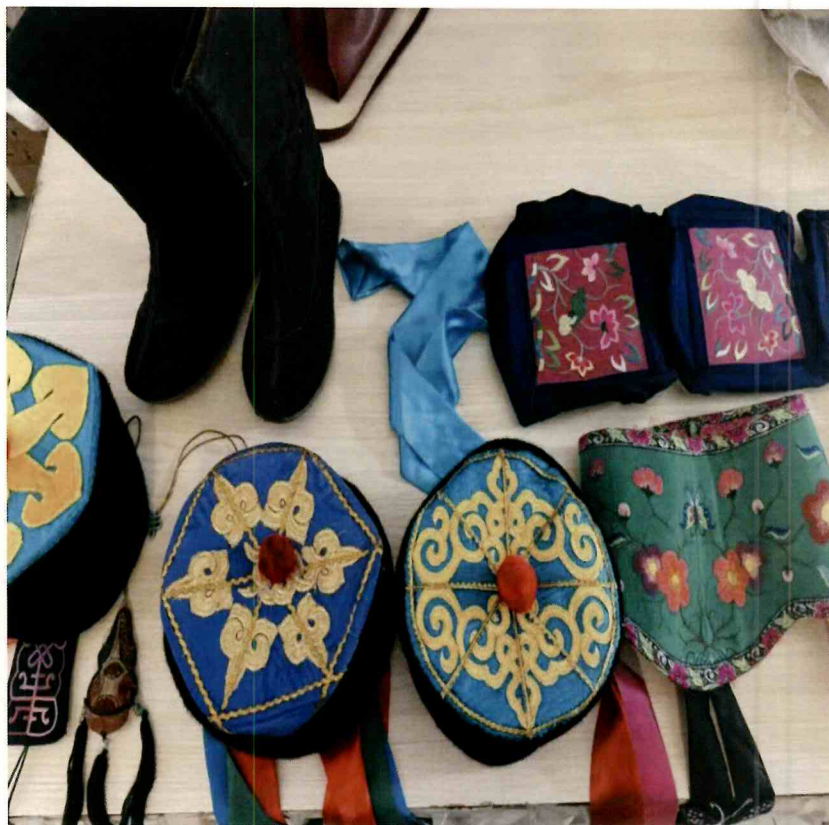
### 1. ドラン湖公園

54.7ヘクタールの都市オアシス。水鏡広場・ウェディング広場など4つのテーマエリアでくつろぎを提供。



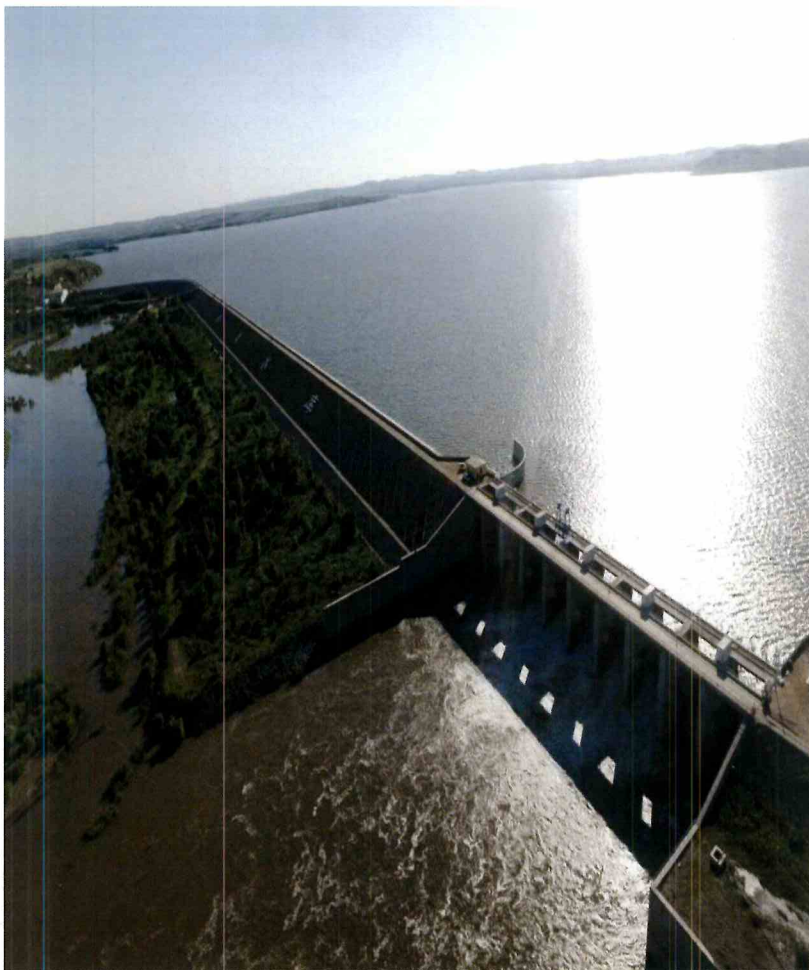
## 2. ジャライト民族衣装（内モンゴル自治区無形文化遺産）

刺繍入りの長袍（デール）・銀装飾ベルト・伝統ブーツを着用体験。



### 3. チョールダム観光区

ダム湖クルーズと山岳トレッキングの融合スポット。



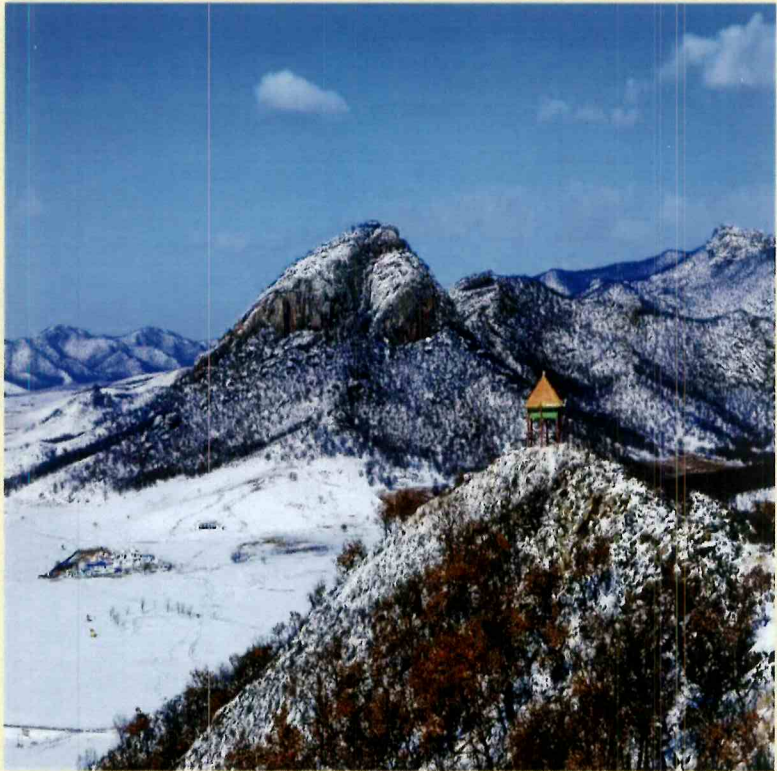
#### 4. チャオル川の魚料理自慢 — 秘伝のタレで仕立てた絶品活魚料理

活きの良い魚を秘伝のタレでじっくり煮込んだ一品。色・香り・味の三拍子が揃い、身は柔らかく、川魚特有の泥臭さは一切ない。むしろ、魚本来の甘みと繊細な食感が際立つ。この独自のタレが引き立てる味わいは、杜甫の詩「蜀酒濃くして敵無く、江魚美にして求む可し」の世界そのもの。



## 5. ボグダ山

奇岩・断崖・風化地形が密集する「地質学の教科書」。  
溪流沿いのハイキングコースが人気。

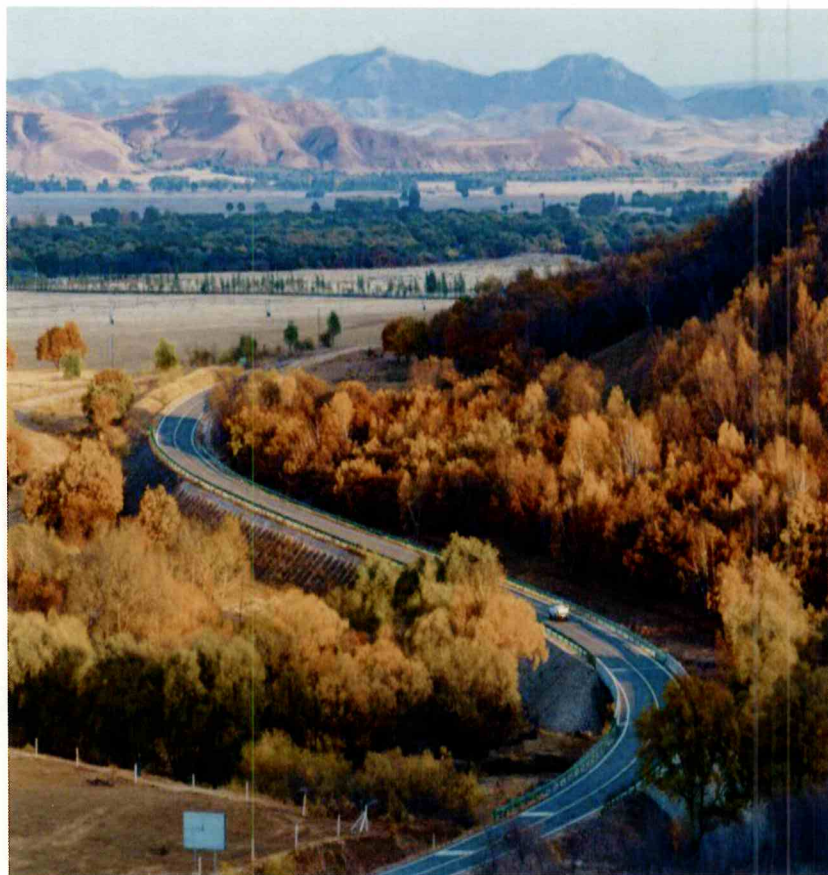


大英神山



## 6. バヤンタラ・秘境河谷

森林と草原が交差する隠れ里。油絵のような風景で写真家垂涎の地。



## アルシャン温泉資源概要

### 1. 全体状況

アルシャン温泉は内モンゴル自治区の有名な鉱泉療養地であり、大興安嶺中腹の西麓に位置する。モンゴル語で「アルシャン」は「聖なる水」を意味する。

アルシャン鉱泉は南北 500 メートル×東西 70 メートルの範囲に 48 の泉眼が分布している。冷泉・温泉・高温泉の 4 種類に分類され、泉水最低温度は 1.5℃で、放射性元素ラドンや塩素、マグネシウム、硫黄、ケイ素など 10 種類以上の微量元素を含む。特にリウマチ性関節炎、変形性関節炎、関節リウマチ、乾癬などの治療に顕著な効果がある。

中国最大の放射性ラドン群泉は内モンゴル自治区科爾沁右翼前旗（ホルチン右翼前旗）西北部に位置し、泉水の温度と成分はそれぞれ異なり、多種類の病気に効果がある。

アルシャンは標高 1,000 メートル級の高原気候により夏は涼しく避暑地として、冬は 7 ヶ月の積雪期を利用し

たウィンタースポーツや狩猟が楽しめる。温泉周辺は松や白樺の森林に覆われ、薬草が自生する自然豊かな環境である。有名な「内モンゴル労働者アルシャン療養院」が設置され、イオン化空気濃度の高さと紫外線量の多さが療養効果を高めている。

## 2. 景観の特色

温泉エリアに入ると、48の泉眼が密集して配置され、透明度の高い泉水が枯れることなく湧き出ている。隣接する泉同士での温度差が信じられないほどあり、冷泉は1℃、温泉は快適な温度、高熱泉はお湯みたいに熱気を年中昇騰している。鉱泉の並び方も独特で、人体が横になる形状を模した配置（「頭泉」「五臓泉」「脚泉」「眼泉」「胃泉」）が神秘性を醸し出す。伝説では、部位別に対応する治療効果がある。

## 3. 風景の特徴

国境の町アルシャンは山岳に囲まれた半湿潤森林草原地帯に位置し、夏季は内モンゴル高原の酷暑とは対照的にここは古い木、青草、山花で公園みたいな避暑地となる。冬季は温泉の蒸気が雪景色と融合し、極寒でも泉水流が途

絶えない。現在アルシャン町は人口1万人超の観光都市に発展し、モンゴル族、漢族の人たちが生活していて、赤レンガ建築と森林景観が調和する町並みが形成されている。百貨店、郵便局、銀行、映画館などの近代施設が整備される一方、自然と文化が融合するユニークな療養地として国内外から訪問者が絶えません。特に伝統的な端午節の季節になると、観光客が増え、多くの人々は端午節の行事を行い、療養者が赤い布と瓢を木に結び、病魔除けを祈る。アルシャンはすでに労働者の療養名地になっている。



